

DODATEK ZPRÁVY

O VNITŘNÍM HODNOCENÍ KVALITY

vzdělávací, tvůrčí a s nimi

souvisejících činností

ZA AKADEMICKÝ ROK 2019/2020

NEWTON College, a.s.

Praha / Brno

Srpen 2020

Dodatek zprávy o vnitřním hodnocení kvality vzdělávací, tvůrčí a s nimi souvisejících činností na NEWTON College za AR 2019/2020 (srpen 2020)

Preambule

Zajišťování a vnitřní hodnocení kvality vzdělávací, tvůrčí a s nimi souvisejících činností považuje NEWTON College i bez ohledu na legislativou deklarované požadavky za jeden ze základních stavebních kamenů plnění své vlastní vize a mise, jakož i úspěšného dosahování vytyčených strategických i operativních cílů.

Případné podcenění výkonu činností charakteru tzv. řízení kvality, kterýžto pojem odpovídá zákonem o vysokých školách užitým termínům zajišťování a vnitřního hodnocení kvality činností vysoké školy, již ve střednědobém (a tím spíše pak v dlouhodobém) horizontu zřetelně snižuje schopnost vysoké školy adekvátně reagovat na požadavky jednotlivých aktérů, zejména pak studentů coby klientů vysokoškolského vzdělávání, ale i akademických a dalších pracovníků, organizací zaměstnavatelů, státních institucí ad.

Zpráva o vnitřním hodnocení kvality vzdělávací, tvůrčí a s nimi souvisejících činností je logickou součástí souboru vysokou školou vytvářených strategických dokumentů v podobě zejména strategického záměru vzdělávací, výzkumné, vývojové a další tvůrčí činnosti a výroční zprávy vysoké školy.

Aktuálně předkládaný dokument představuje úvodní v roční periodě zpracovávanou aktualizaci (za AR 2019/2020) historicky první zprávy o vnitřním hodnocení kvality vzdělávací, tvůrčí a s nimi souvisejících činností na vysoké škole NEWTON College.

Úlohou zprávy o vnitřním hodnocení kvality je přispět k identifikaci silných stránek, příležitostí a výzev, ale současně i slabin, hrozeb a rizik, s nimiž je a bude vysoká škola NEWTON College postupně konfrontována. Zpráva o vnitřním hodnocení kvality by měla nabídnout informace potřebné pro racionální rozhodnutí o jejich naplnění s cílem maximalizovat užitek studentů NEWTON College, zaměstnanců NEWTON College z řad akademických, vědeckých i dalších pracovníků, NEWTON College jako vzdělávací instituce i užitek v úrovni celospolečenské.

Obsah

Preambule	2
Systém vnitřního hodnocení kvality vzdělávací, tvůrčí a s nimi souvisejících činností na NEWTON College	5
Pravidelné dílčí hodnotící zprávy a jejich závěry	7
I. Zpráva o uskutečňování studijního programu	7
Obecné informace	7
Klíčové skutečnosti	8
Hlavní závěry	11
Navržená opatření	12
II. Zpráva o vzdělávací, tvůrčí a s nimi souvisejících činnostech ústavu	13
Obecné informace	13
Klíčové skutečnosti	14
Hlavní závěry	17
Navržená opatření	17
III. Zpráva o přijímacím řízení na NEWTON College	18
Obecné informace	18
Klíčové skutečnosti	18
Hlavní závěry	20
Navržená opatření	20
IV. Zpráva o realizovaných studijních programech, studijních výsledcích a studijní úspěšnosti na NEWTON College	21
Obecné informace	21
Klíčové skutečnosti	22
Hlavní závěry	25
Navržená opatření	25
V. Zpráva o výsledcích studentských anket na NEWTON College	26
Obecné informace	26
Klíčové skutečnosti	28
Hlavní závěry	35
Navržená opatření	35
VI. Zpráva o uplatnění absolventů NEWTON College	36
VII. Zpráva o tvůrčí činnosti NEWTON College a o jejích výsledcích	37
Obecné informace	37
Klíčové skutečnosti	38
Hlavní závěry	42
Navržená opatření	42
VIII. Zpráva o vnějších vztazích NEWTON College	43
Obecné informace	43
Klíčové skutečnosti	44
Hlavní závěry	46
Navržená opatření	46
IX. Zpráva o spolupráci s praxí	47
Obecné informace	47
Klíčové skutečnosti	49
Hlavní závěry	52
Navržená opatření	53

X. Zpráva o péči o studenty a podpoře studia na NEWTON College	54
Obecné informace	54
Klíčové skutečnosti	54
Hlavní závěry	61
Navržená opatření	61
Dodatek (aktualizace) zprávy o vnitřním hodnocení kvality vzdělávací, tvůrčí a s nimi souvisejících činností na NEWTON College za akademický rok 2019/2020	62
Obecné informace	62
Klíčové skutečnosti	64
Hlavní závěry	67
Navržená opatření	69
Závěr	72

System vnitřního hodnocení kvality vzdělávací, tvůrčí a s nimi souvisejících činností na NEWTON College

System vnitřního hodnocení kvality vzdělávací, tvůrčí a s nimi související činností na NEWTON College (dále též „system kvality“), je popsán ve vnitřní normě NEWTON College, která nabyla platnosti i účinnosti dne 21. listopadu 2017.

V rámci vnitřního hodnocení kvality vzdělávací, tvůrčí a s nimi souvisejících činností na NEWTON College (dále též jen „hodnocení kvality“) jsou na úrovni vysoké školy jedenkrát ročně zpracovávány tyto pravidelné dílčí hodnotící zprávy:

- a) **zpráva o přijímacím řízení na NC,**
- b) **zpráva o realizovaných studijních programech, studijních výsledcích a studijní úspěšnosti na NC,**
- c) **zpráva o výsledcích studentských anket na NC,**
- d) **zpráva o uplatnění absolventů NC,**
- e) **zpráva o tvůrčí činnosti NC a o jejích výsledcích,**
- f) **zpráva o vnějších vztazích NC,**
- g) **zpráva o spolupráci s praxí,**
- h) **zpráva o péči o studenty a podpoře studia na NC.**

Dále jsou pak v rámci hodnocení kvality na úrovni každého z ústavů jedenkrát za pět let zpracovávána pravidelná dílčí hodnotící **zpráva o vzdělávací, tvůrčí a s nimi souvisejících činnostech ústavu** a na úrovni každého ze studijních programů pak rovněž jedenkrát za pět let pravidelná dílčí hodnotící **zpráva o uskutečňování studijního programu**.

Za zpracování pravidelných dílčích hodnotících zpráv odpovídají osoby, které byly touto činností pověřeny příslušnou vnitřní normou NEWTON College, popř. je takové pověření součástí jejich pracovní náplně. Zpracování dílčích hodnotících zpráv zadává, následně pak zpracované dílčí hodnotící zprávy projednává a schvaluje Rada pro vnitřní hodnocení NEWTON College (dále též jen „Rada“).

Pravidelné dílčí hodnotící zprávy povinně obsahují části „Hlavní závěry“ a „Navržená opatření“. Rada při projednávání pravidelné dílčí hodnotící zprávy tuto buď bez výhrad schválí, popř. ji schválí s výhradou či neschválí a vrátí k dopracování či přepracování.

O výsledku projednávání každé pravidelné dílčí hodnotící zprávy informuje Rada statutární orgán.

V souladu s legislativními požadavky je následně minimálně jedenkrát za pět let zpracovávána **souborná zpráva o vnitřním hodnocení kvality vzdělávací, tvůrčí a s nimi souvisejících činností na NEWTON College** (dále též jen „zpráva o vnitřním hodnocení kvality“).

Souborná zpráva o vnitřním hodnocení kvality je vytvářena na základě pravidelných každoročně zpracovávaných dílčích hodnotících zpráv, jakož i pravidelných dílčích hodnotících zpráv o uskutečňování studijních programů a zpráv o vzdělávací, tvůrčí a s nimi souvisejících činnostech ústavů.

Na základě podkladů v podobě s roční periodou vytvářených pravidelných dílčích hodnotících zpráv je pak každoročně zpracováván dodatek zprávy o vnitřním hodnocení kvality popisující výsledky dosažené za uplynulý rok, jakož i případné změny v systému kvality.

Zpráva o vnitřním hodnocení, jakož i její každoroční dodatky povinně obsahují části „Hlavní závěry“ a „Navržená opatření“. Za zpracování zprávy o vnitřním hodnocení kvality a jejích každoročních dodatků je odpovědná Rada. Proces projednávání a schvalování zprávy o vnitřním hodnocení kvality i jejích každoročních dodatků je vymezen platnou legislativou, statutem NEWTON College, touto normou a dalšími normami NC.

Pravidelné dílčí hodnotící zprávy a jejich závěry

I. Zpráva o uskutečňování studijního programu

Pravidelná dílčí hodnotící zpráva o uskutečňování studijního programu je zpracovávána minimálně jedenkrát za pět let garantem každého jednotlivého vysokou školou uskutečňovaného studijního programu. Zpráva je předkládána ke schválení Radě.

V roční periodě je pak zpracovávána aktualizace zprávy reflektující podstatné změny při uskutečňování studijního programu v konkrétním akademickém či kalendářním roce.

Obecné informace

Zpráva o uskutečňování studijního programu je zpracována ve vztahu ke studijnímu programu 62-08 Ekonomika a management, přičemž reflektuje období akademických let 2013/14 až 2018/19. Akademický rok 2018/19 byl současně posledním, v němž byl uvedený studijní program realizován coby majoritní bakalářský studijní program na vysoké škole NEWTON College (garant studijního programu prof. RNDr. Ing. Ľudomír Šlahor, CSc.). Součástí studijního programu 62-08 Ekonomika a management se studijním oborem Globální podnikání a management je rovněž i jeho anglická mutace.

Akreditace byla uvedenému studijnímu programu 62-08 Ekonomika a management se studijním oborem Globální podnikání a management (formou prodloužení původní akreditace) udělena v roce 2012, a to původně s platností do 31.12.2016, novelami zákona o vysokých školách byla poté akreditace programu prodloužena do 31.8.2019 a posléze až do 31.8.2024.

Uvedený studijní program 62-08 Ekonomika a management se studijním oborem Management se zaměřením na psychologii disponuje aktuálně akreditací platnou pouze pro dostudování již přijatých studentů - jejich počet se aktuálně pohybuje v úrovni cca dvou desítek studentů (jedná se výlučně o studenty prodlužující si své studium, popř. studenti, kteří své studium přerušili a nyní jej po přerušení dokončují).

V roce 2019 udělil Národní akreditační úřad pro vysoké školství ČR svým rozhodnutím ze dne 28. února 2019, které nabylo právní moci dne 7. května 2019, akreditaci nově koncipovanému profesně zaměřenému bakalářskému studijnímu programu Ekonomika a management uskutečňovanému soukromou vysokou školou NEWTON College, a.s. v prezenční i kombinované formě studia. Garantem studijního programu je doc. Ing. Jiří Kolečák, Ph.D., MBA.; akreditace byla udělena na 5 let, tj. do roku 2024.

Studijní program Ekonomika a management je koncipován jako studijní program se třemi specializacemi, a to Globální podnikání a management, Management lidských zdrojů a Marketing.

Studijní programy vysoké školy NEWTON College jsou uskutečňovány na pracovištích Brno, Rašínova 2 a Praha, tř. 5. května 1640/65 (budova Kongresového centra Praha, vchod 6, 4. patro). NEWTON College dále disponuje souhlasem Národního akreditačního úřadu pro vysoké školy s uskutečňováním studijního programu Ekonomika a management i na pracovišti v Bratislavě; výuka v tomto místě studia však zatím zahájena nebyla.

Klíčové skutečnosti

V jednotlivých sledovaných letech byla struktura studentů studijního programu 62-08 Ekonomika a management se studijními obory Globální podnikání a management a Management se zaměřením na psychologii (a následně od roku 2019 studijního programu Ekonomika a management stále ještě v částečném souběhu s výše uvedeným studijním programem 62-08) následující:

Rok	Studenti (studijní program: 62-08 Ekonomika a management)						
	Celkem	PFS			KFS		
		celkem	ženy	cizinci	celkem	ženy	Cizinci
2014	700	519	-	-	181	-	-
2015	855	636	-	-	219	-	-
2016	946	630	397	71	316	184	29
2017	981	720	415	78	261	190	25
2018	988	741	379	148	247	123	33
2019	1227	921	454	180	306	147	32

Pozn.: PFS – prezenční forma studia, KFS – kombinovaná forma studia

Údaje reflektují stav k 31.12. příslušného roku.

Údaje označené pomíčkou nebyly v daném období sledovány, nejsou tedy k dispozici.

S účinností od zahájení přijímacího řízení ke studiu od počátku akademického roku 2019/2020 platí, že do studijního programu 62-08 Ekonomika a management již nebudou (a rovněž nebyli) přijímáni noví studenti, a to přesto, že až do 31.12.2019 byl takový postup dle platné legislativy možný. Výjimku tvořily pouze studenti anglické jazykové mutace, kdy ještě i v AR 2019/20 byl v Praze otevřen I. ročník studia (s počtem

nižších desítek studentů). Tento postup je však vyvolán zejména potřebou nabízet adekvátní studijní možnosti studentům přijíždějícím na NEWTON College v rámci programu mezinárodní spolupráce ERASMUS+; bez realizace studijního programu v anglickém jazyce by NEWTON College nemohla působit jako plnohodnotný hostitel takových studentů.

Ve vztahu ke studijním programům realizovaným v českém jazyce rozhodl rektor NEWTON College (rozhodnutí rektora č. 1/2019) o záměru zrušení studijního programu 62-08 Ekonomika a management se studijními obory Globální podnikání a management a Management se zaměřením na psychologii, vyhlášení přijímacího řízení ke studiu nově akreditovaného studijního programu Ekonomika a management určeného pro všechny studenty, kteří jsou v AR 2018/19 zapsáni ke studiu studijního programu 62-08 Ekonomika a management, a o některých dalších s tím souvisejících skutečnostech.

Na základě uvedeného rozhodnutí došlo k přesunu (formou přijetí ke studiu nového studijního programu na základě rozhodnutí o zrušení studijního programu původního) až na výjimky všech studentů bakalářského studia NEWTON College do nově akreditovaného studijního programu Ekonomika a management, a to ve specializaci odpovídající jejich dosavadnímu zaměření studia.

V původním studijním programu 62-08 Ekonomika a management tak v akademické roce 2019/20 studovali pouze studenti tohoto studijního programu, kteří úspěšně splnili podmínku absolvování veškerých studijních povinností v rámci SP 62-08 Ekonomika a management s libovolným studijním oborem (Globální podnikání a management nebo Management se zaměřením na psychologii) a k absolvování studia jim chybí již jen absolvovat SZZ, popř. odevzdat bakalářskou práci a absolvovat SZZ, dále pak původního studijního programu, kteří se v AR 2019/2020 zapisovali do 7. nebo vyššího semestru studia SP 62-08 Ekonomika a management s libovolným studijním oborem, přičemž jim do splnění podmínky absolvování veškerých studijních povinností chybělo (vyjma případného odevzdání bakalářské práce a/nebo absolvování povinné studijní praxe) absolvovat studijní předměty se souhrnnou kreditní hodnotou max. 12 ECTS a studenti studijního programu 62-08 Economics and Management se studijním oborem Global Business and Management vyučovaného v anglickém jazyce (celkově se jednalo o necelou stovku studentů z celkových více nežli 1.200 studentů bakalářského studia vysoké školy NEWTON College).

Z tabulky dokumentující celkové počty studentů výše je zřejmé, že mez studenty i nadále dominují studenti prezenční formy studia (více nežli 75% všech studentů), podíl cizinců mezi všemi studenty mírně přesahuje 17%.

V dalších tabulkách jsou připojeny aktualizované hodnoty počtu absolventů a dále i zájmu o studium a studijní neúspěšnosti již i za akademický rok 2019/2020.

Rok	Absolventi (studijní program: 62-08 Ekonomika a management)						
	celkem	PFS			KFS		
		celkem	ženy	Cizinci	celkem	ženy	Cizinci
2014	69	59	-	-	10	-	-
2015	107	88	-	-	19	-	-
2016	187	134	89	18	53	29	5
2017	237	175	110	22	62	35	6
2018	197	151	101	27	46	21	3
2019	228	165	95	27	63	33	10

Pozn.: PFS – prezenční forma studia, KFS – kombinovaná forma studia

Údaje reflektují stav k 31.12. příslušného roku.

Údaje označené pomlčkou nebyly v daném období sledovány, nejsou tedy k dispozici.

Vývoj počtu absolventů odpovídá vývoji počtu studentů, počet absolventů NEWTON College se pak bude v dalších letech dále postupně zvyšovat.

Rok	Zájem o studium a studijní neúspěšnost						
	Zájem o studium (počty)				Studijní neúspěšnost (1. ročník studia)		
	uchazečů	příhlášek	přijatých	zapsaných	celkem	PFS	KFS
2014	511	511	471	395	-	-	-
2015	536	536	390	349	-	-	-
2016	556	556	363	295	19,8 %	15,5 %	26,2 %
2017	623	623	522	408	7,2 %	7,0 %	8,0 %
2018	761	761	640	415	6,4 %	6,1 %	7,2 %
2019	891	891	759	478	14,9 %	13,8 %	18,0 %

Pozn.: PFS – prezenční forma studia, KFS – kombinovaná forma studia

Údaje reflektují realitu přijímacího řízení pro v daném roce začínající akademický rok.

Údaje studijní neúspěšnosti jsou vyčísleny za období příslušného kalendářního roku.

Údaje označené pomlčkou nebyly v daném období sledovány, nejsou tedy k dispozici.

Významnou charakteristikou dokumentující sledovaný studijní program je i počet zájemců o studium, který v případě bakalářského studia na NEWTON College vykazuje trvale a jednoznačně stoupající tendenci.

Varovným signálem může přitom být rostoucí míra studijní neúspěšnosti, která se v minulých dvou letech pohybovala na více nežli přijatelné úrovni. Je však otázkou, do jaké míry se v případě míry studijní neúspěšnosti jedná též o měřítko neúspěšnosti vysoké školy jako celku; v míře studijní neúspěšnosti se může zčásti odrážet i tlak vysoké školy na poskytování skutečně kvalitního vzdělání s důrazem na důsledné ověřování znalostí, dovedností a schopností studentů.

Hlavní závěry

Počínaje akademickým rokem 2019/2020 se „hlavním“ bakalářským studijním program stává nově akreditovaný profesně orientovaný bakalářský studijní program Ekonomika a management se třemi svými specializacemi: Globální podnikání a management, Management lidských zdrojů a Marketing. Program je uskutečňován v prezenční i kombinované formě studia, a to na pracovištích v Brně, Praze a do budoucna nejspíše i Bratislavě.

Nově akreditovaný studijní program představuje úplnou náhradu původního studijního programu 62-08 Ekonomika a management se studijním oborem Globální podnikání a management, a to v rámci stejnojmenné specializace. Struktura, návaznost a orientace studijních předmětů, jakož i výrazně vyšší míra důrazu na výkon studijních praxí představují navíc oproti původnímu studijnímu programu výrazně atraktivnější a na potřeby současného trhu práce a jednotlivých zaměstnavatelů lépe reagující alternativu. S ohledem na právě tyto skutečnosti se naprostá většina stávajících studentů původního studijního programu přesunula do nově akreditovaného programu.

Původní studijní program 62-08 Ekonomika a management je postupně utlumován; je v zásadě určen pouze pro dostudování stávajících studentů, kterých je aktuálně přibližně stovka. Výjimkou je pouze jeho anglická mutace, v níž byl ještě i v akademickém roce 2019/20 zahájen I. ročníku studia na pracovišti Praha; další však již i s ohledem na legislativní omezení nebudou. Namísto uvedené jazykové mutace původního studijního programu bude zpracována žádost o akreditaci nového bakalářského studijního programu realizovaného právě v anglickém jazyce.

Vysoká škola NEWTON College udržuje i nadále trend růstu jak počtu uchazečů o studium, tak i počtu studentů nastupujících do I. ročníku studia a počtu absolventů. Varovným signálem přitom může být zvyšující se míra studijní neúspěšnosti I. ročníku studia – její vývoj si vyžádá návrh a realizaci adekvátních opatření.

Navržená opatření

Návrh opatření souvisejících s uskutečňovaným studijním programem NEWTON College má následující podobu:

- 1) připravit akreditační spis bakalářského profesního studijního programu Global Business and Management uskutečňovaného v anglickém jazyce, který bude zrcadlem již akreditovaného programu Ekonomika a management se specializací Globální podnikání a management realizovaného v českém jazyce;
- 2) analyzovat příčiny růstu ukazatele studijní neúspěšnosti studentů I. ročníku studia, a to jak v prezenční, tak i v kombinované formě studia; připravit a implementovat relevantní opatření (další posílení a zkvalitnění činnosti oddělení studijního poradenství i studijního oddělení; případná dílčí úprava studijních plánů, posílení možnosti absolvování individuálních a maloskupinových konzultací apod.).

II. Zpráva o vzdělávací, tvůrčí a s nimi souvisejících činnostech ústavu

Pravidelná dílčí hodnotící zpráva o vzdělávací, tvůrčí a s nimi souvisejících činnostech ústavu je zpracovávána minimálně jedenkrát za pět let vedoucím každého jednotlivého ústavu NEWTON College. Zpráva je předkládána ke schválení Radě.

Pravidelná hodnotící zpráva o vzdělávací, tvůrčí a s nimi souvisejících činnostech ústavu obsahuje minimálně shrnutí vývoje ústavu a ústavem dosažených výsledků za posledních pět let, shrnutí opatření přijatých v období posledních pěti let na základě výsledků studentských anket včetně vyhodnocení účinnosti těchto opatření a návrhy změn v koncepci ústavu pro následující období.

V roční periodě je pak zpracovávána aktualizace zprávy reflektující podstatné změny v činnostech jednotlivých ústavů při uskutečňování studijního programu v konkrétním akademickém či kalendářním roce.

Obecné informace

Podle aktuálně platného znění Statutu NEWTON College coby jejího vnitřního předpisu se vysoká škola NEWTON College vnitřně organizačně člení na jednotlivé součásti, jimiž jsou zejména ústavy a dále pak centra nebo instituty.

Centra a instituty představují specializovaná odborná pracoviště zaměřená zejména na výzkumnou, vývojovou a další tvůrčí činnost. O zřízení i zrušení konkrétních center a institutů rozhoduje na návrh rektora statutární orgán. Aktuálně nejsou v rámci NEWTON College oficiálně žádná centra ani žádné instituty zřízeny.

Ústavy jsou kmenovými pracovišti NEWTON College zajišťujícími jak vzdělávací, tak výzkumnou, vývojovou a další tvůrčí činnost.

Na vysoké škole NEWTON College jsou aktuálně platným zněním Statutu NEWTON College zřízeny tyto ústavy:

- a) Ústav humanitních věd (vedoucí: doc. PhDr. PaedDr. Eva Ambrozová, Ph.D.),
- b) Ústav ekonomie (vedoucí: prof. PhDr. Ing. Vladimír Tomšík, Ph.D.),
- c) Ústav managementu (vedoucí: prof. RNDr. Ing. Ľudomír Šlahor, CSc.),
- d) Ústav jazyků (vedoucí: Mgr. Irena Zajíčková).

Dalším z ústavů, o jehož zřízení formou vydělení z Ústavu managementu se aktuálně (zejména pak s ohledem na podobu nově akreditovaného studijního programu Ekonomika a management zahrnujícího mimo jiné i specializaci Marketing) diskutuje, je Ústav marketingu (vedoucí: Ing. Ludmila Navrátilová, Ph.D.); oficiálně však tento ústav zatím zřízen nebyl.

Z organizačního pohledu jsou jednotlivé ústavy a jejich vedoucí zaměstnanci podřízeni rektorovi NEWTON College, resp. jím pověřenému prorektorovi (obvykle pak jde o prorektora pro výuku).

Klíčové skutečnosti

Pravidelná roční aktualizace zprávy o vzdělávací, tvůrčí a s nimi souvisejících činnostech ústavu je členěna po jednotlivých ústavech, přičemž reflektuje změny ve vyučovaných předmětech a jejich personálním zabezpečení. Změny v činnostech ústavů za akademický rok 2019/20 souvisí zejména s přechodem od původního studijního programu 62-08 Ekonomika a management se dvěma studijními obory k nově akreditovanému studijnímu programu Ekonomika a management se třemi specializacemi.

V rámci přechodu na nový studijní program došlo k rozšíření počtu i spektra zejména povinně volitelných předmětů v rámci jednotlivých specializací, přibyly však i povinné předměty specializací, které je nutné absolvovat coby předmět profilujícího základu promítající se do obsahu jedné ze součástí státní závěrečné zkoušky vztážené k příslušné specializaci.

1) Ústav humanitních věd (vedoucí: doc. PhDr. PaedDr. Eva Ambrozová, Ph.D.)

Studijní předměty garantované a realizované v rámci ústavu:

- ✓ Úvod do studia (nový název Kontext a nástroje vysokoškolského studia)
- ✓ Filosofie pro manažery
- ✓ Psychologie pro manažery
- ✓ Kognitivní management
- ✓ Vzdělávání pro osobní a profesní rozvoj
- ✓ Osobnost manažera
- ✓ Základy sociální psychologie pro manažery
- ✓ Sociologie pro manažery
- ✓ Právo pro manažery (dříve Základy práva)
- ✓ Obchodní právo
- ✓ Pracovní právo a ochrana osobnosti
- ✓ Politologie, politické a sociální systémy (dříve Politologie)
- ✓ Etické aspekty management (dříve Etika pro manažery)
- ✓ Komunikační a prezentační dovednosti (dříve Komunikace)
- ✓ Koučování pro manažery
- ✓ Motivace a řízení pracovního výkonu
- ✓ Metody výzkumu v managementu

- ✓ Emočně inteligentní leadership
- ✓ Bakalářský seminář

Noví spolupracovníci (od AR 2019/20):

(uvedeni jsou pouze prof., doc. a odborní asistenti Ph.D./CSc. v pracovním poměru):

doc. JUDr. Ing. Radek Jurčík, Ph.D.

2) Ústav ekonomie (vedoucí: prof. PhDr. Ing. Vladimír Tomšík, Ph.D.)

Studijní předměty garantované a realizované v rámci ústavu:

- ✓ Matematické metody a statistika
- ✓ Mikroekonomie
- ✓ Makroekonomie
- ✓ Podniková ekonomika I. (dříve Nauka o podniku)
- ✓ Podniková ekonomika II. (dříve Podniková ekonomika)
- ✓ Účetnictví pro manažery (dříve Finanční účetnictví)
- ✓ Hospodářská politika
- ✓ Světová ekonomická a politická uskupení
- ✓ Finanční trhy

Noví spolupracovníci (od AR 2019/20):

(uvedeni jsou pouze prof., doc. a odborní asistenti Ph.D./CSc. v pracovním poměru):

doc. Ing. Milan Palát, Ph.D.

Ing. Petr Mikuš, Ph.D.

3) Ústav managementu (vedoucí: prof. RNDr. Ing. Ľudomír Šlahor, CSc.)

Studijní předměty garantované a realizované v rámci ústavu:

- ✓ Management
- ✓ Management lidských zdrojů I.
- ✓ Management lidských zdrojů II.
- ✓ Projektový management
- ✓ Strategický management
- ✓ Krizový management
- ✓ Finanční řízení podniku
- ✓ Mezinárodní management a globalizace
- ✓ Mezinárodní obchod
- ✓ Marketing
- ✓ Integrovaná marketingová komunikace

- ✓ Mediální kampaň v kontextu podnikové strategie
- ✓ Management mediálních kampaní
- ✓ Úvod do brand managementu
- ✓ Role značek ve spotřebitelském chování
- ✓ PR a Lobbying
- ✓ Proces tvorby obsahové strategie značky
- ✓ Sociální média a on-line kampaně
- ✓ Produktový brand, brand služeb a osobní brand
- ✓ Praktické manažerské techniky
- ✓ Studijní praxe

Noví spolupracovníci (od AR 2019/20):

(uvedeni jsou pouze prof., doc. a odborní asistenti Ph.D./CSc. v pracovním poměru):

Doc. Ing. Miloš Král, CSc.

Ing. Lucie Mašterová, Ph.D.

Ing. Petr Novák, Ph.D.

4) Ústav jazyků (vedoucí: Mgr. Irena Zajíčková)

Studijní předměty garantované a realizované v rámci ústavu:

- ✓ Anglický jazyk (povinný; čtyřsemestrální rozsah, tj. Anglický jazyk I. – IV. pojaté jako Business English; kurzy jsou zakončeny klasifikovanými zápočty (4 ECTS); kurzy je možné studovat v různých úrovních náročnosti, a to (dle standardizované stupnice) A2, B1, B2 a C1).

Personální zajištění:

Mgr. Irena Zajíčková

lektoři jazykové přípravy (obvykle rodilí mluvčí, zaměstnání na DPP apod.)

Tvůrčí a další související činnosti:

Ústav jazyků aktivně participuje na internacionalizaci a budování internacionálního prostředí na NEWTON College. Lektoři ústavu se zapojují do aktivit spojených s realizací programu Erasmus, podporují v tomto směru činnost jako studijního oddělení, tak i ostatních útvarů NEWTON College.

Akademičtí pracovníci Ústavu jazyků jsou aktivně zapojeni do revize a překladů veškerých vnitřních norem NEWTON College do anglického jazyka, jakož i do internacionalizace vnitřního prostředí NEWTON College, zejména pak v rámci nových prostor v Kongresovém centru Praha.

S významným zapojením lektorů z řad rodilých mluvčích se kalkuluje i v rámci přípravy jazykových kurzů a průpravy na komunikaci v cizím jazyce určených pro akademické i další pracovníky NEWTON College.

Hlavní závěry

Struktura ústavů NEWTON College je stabilizovanou entitou odpovídající aktuálním potřebám vysoké školy. Jedinou výjimku představuje uvažovaná úprava v podobě vytvoření samostatného Ústavu marketingu jeho vydělením ze stávajícího Ústavu managementu, tato změna je ale v realizační rovině připravena až na přelom akademických let 2019/20 a 2020/21, přičemž musí být coby změna promítající se do podoby vnitřního předpisu vysoké školy nejprve odsouhlasena ze strany MŠMT.

Navržená opatření

Návrh opatření souvisejících se vzdělávací, tvůrčí a jinými činnostmi jednotlivých ústavů NEWTON College má následující podobu:

- 1) vytvořit samostatný Ústav marketingu odpovědný zejména za vzdělávací, tvůrčí a další související činnosti ve vztahu ke specializaci Marketing nově akreditovaného studijního programu Ekonomika a management;
- 2) věnovat maximální pozornost realizaci nových i upravených studijních předmětů v rámci nově akreditovaného studijního programu Ekonomika a management;
- 3) zachovat povinnou čtyřsemestrální výuku anglického jazyka pro všechny studenty nově akreditovaného studijního programu Ekonomika a management;
- 4) připravit a postupně začít nabízet odborné kurzy v cizím (anglickém jazyce);
- 5) posilovat personální zabezpečení výuky obecně, dávat přitom důraz na zajištění potřebných odborných překryvů umožňujících operativní reakci na nenadálé události spojené s výpadkem kapacit jednotlivých akademických pracovníků.

III. Zpráva o přijímacím řízení na NEWTON College

Pravidelnou dílčí hodnotící zprávu o přijímacím řízení každoročně zpracovává a ke schválení Radě předkládá pověřený zástupce oddělení studijního poradenství NEWTON College, a to obvykle ke dni 30. 11. daného akademického roku.

Zpráva o přijímacím řízení obsahuje data a informace o průběhu a výsledcích přijímacího řízení na NEWTON College na příslušný akademický rok, zejména pak uvádí počet podaných přihlášek, vykonaných přijímacích řízení, přijatých a nepřijatých uchazečů o studium, jakož i počty uchazečů, kteří s NEWTON College uzavřeli smlouvu o vysokoškolském studiu, uhradili školné a zapsali se jako řádní studenti ke studiu na NEWTON College.

Obecné informace

Přijímací řízení na NEWTON College je realizováno v souladu s příslušnými ustanoveními zákona o vysokých školách a Statutu NEWTON College coby vnitřního předpisu vysoké školy – jeho konkrétní úprava je provedena vnitřní normou NEWTON College v podobě metodického pokynu rektora vydávané pod názvem Pravidla přijímacího řízení vždy pro konkrétní akademický rok.

Formát a jednotlivé součásti přijímacího řízení nedoznaly oproti stavu popsanému ve zprávě o vnitřním hodnocení z června 2019 žádných významných změn.

Vyšší důraz byl již v období roku 2019 (tj. v rámci přijímacího řízení pro AR 2019/2020) kladen na elektronizaci přijímacího řízení, a to jak ve smyslu zefektivnění procesních a organizačních záležitostí, tak i např. ve směru zvýšení podílu přijímacích rozhovorů, které by byly realizovány distanční formou za využití prostředků dálkové elektronické komunikace.

Klíčové skutečnosti

Kvantitativní charakteristiky přijímacího řízení ve vztahu k bakalářskému profesně orientovanému studijnímu programu Ekonomika a management jsou uvedeny v níže připojené tabulce, a to za období let 2014-2019.

Do roku 2018 včetně se údaje týkají zájemců, kteří se ucházeli o přijetí ke studiu studijního programu 62-08 Ekonomika a management (se studijním oborem Globální podnikání a management).

Uvedené údaje mají souborný charakter za obě pracoviště NEWTON College, a to v Brně i Praze; v posledních letech se již zájem o studium na obou pracovištích vyrovnal, mírně pak dokonce převažuje počet zájemců o studium v místě studia Praha.

Přijímací řízení: zájem o studium (počty)			
Rok	příhlášek	přijatých	zapsaných
2014	511	471	395
2015	536	390	349
2016	556	363	295
2017	623	522	408
2018	761	640	415
2019	891	759	478

Pozn.: Údaje reflektují realitu přijímacího řízení pro v daném roce začínající akademický rok.

Zájem o studium bakalářského studijního programu zaměřeného na ekonomiku a management vykazuje trvale rostoucí tendenci, od roku 2016 pak roste (byť pomalejším tempem) i počet přijatých a následně rovněž zapsaných uchazečů. Z tohoto pohledu je pak zajímavé analyzovat tzv. konverzní podíly, tj. poměry mezi počty přihlášek, přijatých a posléze i zapsaných studentů (viz tabulka níže).

Přijímací řízení: konverzní poměry (podíly)			
Rok	Přijetí / přihlášení	Zapsaní / přihlášení	Zapsaní / Přijetí
2014	92,2%	77,3%	83,9%
2015	72,8%	65,1%	89,5%
2016	65,3%	53,1%	81,3%
2017	83,8%	65,5%	78,2%
2018	84,1%	54,5%	64,8%
2019	85,2%	53,6%	63,0%

Pozn.: Údaje reflektují realitu přijímacího řízení pro v daném roce začínající akademický rok.

Ze zjištěných konverzních poměrů vyplývá, že dochází k postupnému snižování poměrů zejména mezi zapsanými a přihlášenými a přijatými studenty, což je možné chápat jako

pokles efektivity přijímacího řízení jako celku. Vysoká škola nedokáže již přijaté studenty motivovat k tomu, aby se do studia skutečně zapsali, což je z jejího pohledu jednoznačně chybou mající jednoznačně negativní ekonomické dopady.

Hlavní závěry

Vysoká škola NEWTON College dokáže vzbudit zájem uchazečů o studium, počet přihlášek ke studiu meziročně pravidelně roste. K výraznému zhoršení však došlo v rámci konverze přihlášek (jakož ale i ke studiu přijatých studentů) do podoby skutečně do studia zapsaných studentů, což jsou parametry, které vysoká škola již může svým adekvátně cíleným úsilím bezpochyby pozitivně ovlivňovat.

Navržená opatření

Návrh opatření souvisejících s přijímacím řízením na NEWTON College má následující podobu:

- 1) udržet míru růstu zájmu o studium na NEWTON College;
- 2) zlepšit péče o uchazeče o studium na NEWTON College s cílem zvýšit konverzní poměr mezi přijatými uchazeči a následně ke studiu zapsanými studenty (včetně důrazu na účelnost a motivační efekt samotného přijímacího řízení, zejména pak jeho interaktivně orientovaných částí);
- 3) v rámci opatření ad. 1) a 2) však i nadále uplatňovat kritéria minimálních požadavků nutných pro úspěšné absolvování přijímacího řízení.

IV. Zpráva o realizovaných studijních programech, studijních výsledcích a studijní úspěšnosti na NEWTON College

Pravidelnou dílčí hodnotící zprávu o realizovaných studijních programech, studijních výsledcích a studijní úspěšnosti na NEWTON College každoročně zpracovává a ke schválení Radě předkládá pověřený zástupce studijního oddělení NEWTON College, a to obvykle ke dni 30. 11. akademického roku následujícího po sledovaném akademickém roce.

Zpráva o realizovaných studijních programech, studijních výsledcích a studijní úspěšnosti obsahuje data a informace o průběhu již ukončeného akademického roku z pohledu zejména počtu studentů v jednotlivých realizovaných studijních programech, jejich studijních výsledcích a celkové studijní úspěšnosti.

Zvláštní pozornost zpráva věnuje rovněž studijním výsledkům a studijní úspěšnosti během státních závěrečných zkoušek.

Obecné informace

Průběh realizace studijních programů, studijní výsledky dosahované studenty v rámci jednotlivých studijních předmětů, jako studijní úspěšnost jsou na NEWTON College sledovány prostřednictvím informačního systému IS NC.

Informační systém IS NC představuje standardní studijní software určený adresně pro vysoké školy v České republice. Jedná se o systém vyvíjený firmou IS4U, který je využíván např. na Mendelově univerzitě v Brně, Vysoké škole ekonomické v Praze či České zemědělské univerzitě v Praze, ze soukromých vysokých škol pak např. na Vysoké škole ŠKODA AUTO v Mladé Boleslavi.

Výsledky dosahované studenty v rámci studijního programu, jeho jednotlivých studijních předmětů, jakož i za jednotlivé studenty jsou (ze strany k tomu oprávněných osob) ze systému jednoduše získatelné, systém umožňuje i další práci s těmito informacemi coby daty.

Data o studijních výsledcích a studijní úspěšnosti za studijní program jsou k dispozici vedení NEWTON College, garantovi studijního programu a dalším rektorem NEWTON College určeným či pověřeným osobám.

Data o studijních výsledcích v rámci jednotlivých studijních předmětů jsou k dispozici vedení NEWTON College, garantovi studijního programu, vyučujícím příslušného předmětu, vedoucímu ústavu, do jehož působnosti daný studijní předmět patří, vedoucímu předmětové skupiny a pracovníkům studijního oddělení.

Informace o studijních výsledcích jednotlivých studentů mají k dispozici vždy příslušný student, pracovníci studijního oddělení a rektor NEWTON College, popř. pak i jím dále určené či pověřené osoby. Údaje o studijních výsledcích z pohledu studijní úspěšnosti jednotlivých studentů, popř. jejich skupin apod. nejsou (a nemohou být) v rámci této zprávy prezentovány.

Klíčové skutečnosti

Standardní podoba reportu o studijních výsledcích a úspěšnosti v rámci jednotlivého studijního předmětu generovaná prostřednictvím informačního systému IS NC má následující formu:

Hodnocení úspěšnosti předmětů - Politologie, sociální a politické systémy Praha (SPSYP - ZS 2019/2020 - NC)

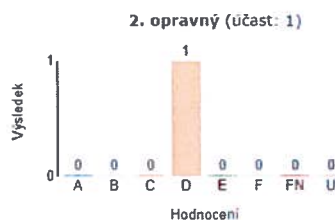
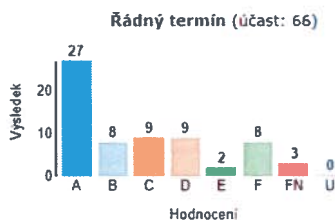
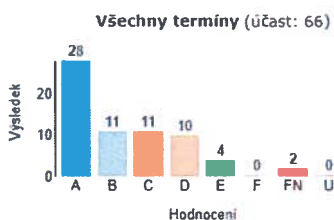
Aplikace zobrazuje přehled výsledků zkuškových termínů pro jednotlivá ukončení předmětu.

Garant předmětu: doc. PhDr. Lukáš Valeš, Ph.D.

Vyberte formu:

Ukončení: zkouška

Termín	A	B	C	D	E	F	FN	U
termín 1	27	8	9	9	2	8	3	0
termín 2	1	3	2	0	2	1	0	0
termín 3	0	0	0	1	0	0	0	0



Konkrétní studijní výsledky za jednotlivé studijní předměty zimního semestru akademického roku 2019/20 (výsledky za LS 2019/20 zatím zkompletovány nebyly) mají následující podobu:

Pracoviště Brno

Kód	Název předmětu	Celk.	Z	A	B	C	D	E	F	FN
AJ3	Anglický jazyk	148		113	12	5	7	3		8
AJ1	Anglický jazyk	185		128	18	17				22
BSE	Bakalářský seminář	146	133							13
COID	Corporate Identity	18		6	4	4		3		1
ESCR	Ekonomika služeb cestovního ruchu	10		6	4					
EINL	Emočně inteligentní leadership	30		21	6	2				1
EAM	Etické aspekty managementu	40		16	14	2	4	3		1
FRP	Finanční řízení podniku	85		4	11	14	22	11	1	22
FIT	Finanční trhy	54		4	11	7	14	16	1	1
KOSMLZ	Komunikační a prezentační dovednosti	136		95	26	9	1	1		4
MCR	Management cestovního ruchu	9		5	3	1				
MLZ1	Management lidských zdrojů I	157		75	24	29	8	8		13
MAR1	Marketing 1	218		14	24	59	32	32	3	54
MAT	Matematické metody a statistika	219		16	8	17	33	59	22	64
MKPS	Mediální kampaň v kontextu podnik.strategie	37		7	5	10	5	8		2
MIE	Mikroekonomie	214		6	21	25	50	42	7	63
MPV	Motivace a řízení pracovní výkonu	42		39	1	1				1
PEK1	Podniková ekonomika 1	234								
PKAP	Politické a kulturní aspekty glob. podnikání	73		21	26	14	6	3		3
SPSY	Politologie, sociální a politické systémy	81		21	21	21	9	9		
PSY	Psychologie pro manažery	217		57	39	37	22	13		49
RZSP	Role značek ve spotřebitelském chování	38		21	10	5		1		1
NMSS	Sociální média a online kampaně	34		30	3	1				
SMA	Strategický management	159		40	37	44	21	4		13
SPX2	Studijní praxe 2	140	133							7
UCE	Účetnictví pro manažery	180		33	14	12	30	55	17	19
USV	Úvod do studia a specializací	220	173							47
VOPR	Vzdělávání pro osobní a profesní rozvoj	41		32	3					6

Pracoviště Praha

Kód	Název předmětu	Celk.	Z	A	B	C	D	E	F	FN
AJ3P	Anglický jazyk III Praha	160		50	7	19	24	36	8	16
AJ1P	Anglický jazyk Praha	268		143	12	17	19	27	10	40
BSEP	Bakalářský seminář Praha	157	147							10
COIDP	Corporate Identity Praha	28		4	7	13	4			
ESCRP	Ekonomika služeb cestovního ruchu Praha	5		3	2					
EINLP	Emočně inteligentní leadership Praha	26		18	5					3
EAMP	Etické aspekty managementu Praha	53		4	7	12	15	10	1	4
FRPP	Finanční řízení podniku Praha	62		15	16	12	10	2	1	6
FITP	Finanční trhy Praha	61		9	6	14	11	14	3	4
KOSPMLZ	Komunikační a prezentační dovednosti P	167		120	31	12				4
MCRP	Management cestovního ruchu Praha	11		11						
MLZ1P	Management lidských zdrojů I Praha	211		40	30	50	35	33	1	22
MAR1P	Marketing 1 Praha	349		46	59	110	33	3	1	97
MATP	Matematické metody a statistika Praha	364		35	35	47	38	57	2	150
MKPSP	Mediální kampaň v kontextu podn.strategie	59		7	10	8	19	8	2	5
MIEP	Mikroekonomie Praha	372		72	33	50	48	61	5	103
MPVP	Motivace a řízení pracovního výkonu Praha	53		27	13	6	2	2		3
OBPP	Obchodní právo Praha	20		5	4	2	5	1		3
PEK1P	Podniková ekonomika 1 Praha	364		11	49	63	71	60	6	104
PKAPP	Politické a kulturní aspekty glob.podnikání	77		46	14	6	4	1	5	1
SPSYP	Politologie, sociální a polit.systémy Praha	66		28	11	11	10	4		2
PSYP	Psychologie pro manažery Praha	345		23	23	62	64	76	15	82
RZSP	Role značek ve spotřebitelském chování P	46		24	10	9	1		1	1
NMSSP	Sociální média a online kampaně Praha	40		18	12	10				
SMAP	Strategický Management	193		16	28	42	72	21	3	11
SPXP2	Studijní praxe Praha 2	154	145							9
UCEP	Účetnictví pro manažery Praha	211		7	17	34	54	76	8	15
USVP	Úvod do studia a specializací Praha	338	242							96
VOPRP	Vzdělávání pro osobní a profesní rozvoj P	62		41	8	1	2			10

Hlavní závěry

Z výše prezentovaných výsledků jednotlivých studijních kurzů (tabulky přitom nabízí i pohled na srovnání mezi pracovišti Brno a Praha) vyplývá, že soukromá vysoká škola NEWTON College dává potřebný důraz na náročnost jednotlivých studijních předmětů.

Ze studijních výsledků dosahovaných studenty např. v rámci kurzů Mikroekonomie, Podniková ekonomika a Podniková ekonomika 1 či Matematické metody a statistika je zřejmé, že jde o studijní disciplíny, které na studenty kladou odpovídající nároky; značný podíl hodnocení FN v tomto případě vypovídá o skutečnosti, že řada studentů si své opravné termíny odložila až do letního semestru (ukončení předmětu je nutné nejpozději k datu konce semestru následujícího po semestru, v němž byl předmět vyučován).

Vynikajících výsledků studenti naopak dosáhli zejména v dovednostně orientovaných povinně volitelných vzdělávacích předmětech typu Komunikační a prezentační dovednosti či Vzdělávání pro osobní a profesní rozvoj.

Z výsledků je přitom zajímavé, že shodné předměty na různých pracovištích vykazují různé studijní výsledky studentů, viz např. předmět Psychologie pro manažery ad. Výuka i hodnocení předmětů jsou probíhá na obou pracovištích shodným způsobem, často je shodné i vlastní personální zajištění výuky a ověřování studijních výsledků předmětu.

Navržená opatření

Návrh opatření souvisejících se studijními výsledky a studijní úspěšností studentů NEWTON College má následující podobu:

- 1) udržet míru náročnosti studia coby základního parametru jeho celkové kvality;
- 2) zkontrolovat a nadále průběžně monitorovat úroveň výuky, jakož i dbát na jednotnost objemu nároků na úspěšné zakončení studijního předmětu v rámci NEWTON College jako celku se zvláštním důrazem na jednotu vnímání míry náročnosti studia na obou pracovištích (zodpovídá garant studijního programu a garanti jednotlivých studijních předmětů, kteří jsou ustavováni jednotně pro každý studijní předmět bez ohledu na pracoviště, kde je tento předmět vyučován);

V. Zpráva o výsledcích studentských anket na NEWTON College

Pravidelnou dílčí hodnotící zprávu o výsledcích studentských anket na NEWTON College každoročně zpracovává a ke schválení Radě předkládá pověřený zástupce studijního oddělení NEWTON College, a to obvykle ke dni 31. 8., tj. ke konci daného akademického roku.

Zpráva obsahuje výsledky studentských anket realizovaných pod názvem NEWTON Research, jakož i případných dalších sběrů dat mezi studenty coby respondenty. NEWTON Research zahrnuje jak studentské hodnocení úrovně jednotlivými respondenty absolvovaných studijních předmětů, tak i názory respondentů např. na kvalitu činnosti studijního oddělení školy ad.

Zpráva může mít v jednotlivých letech různou podobu v závislosti na počtu a charakteru dalších účelově prováděných sběrů dat.

Obecné informace

Studentské ankety jsou na vysoké škole NEWTON College pořádány pravidelně v rámci pod názvem NEWTON Research účelově realizovaného periodického sběru informací charakteru hodnocení zejména odborné úrovně a celkové kvality výuky jednotlivých studijních předmětů.

NEWTON Research je realizován v půlroční periodě, vždy na konci každého jednotlivého semestru výuky, obvykle pak v lednu až únoru a květnu až červnu.

Studentská anketa NEWTON Research je realizována prostřednictvím informačního systému IS NC, je příomou součástí IS NC jako jedna z jeho funkcionalit. Vysoká škola provádí pouze definice hodnotících otázek, které jsou v současné době zaměřeny takto (*hodnocení vždy na škále 5, 4, 3, 2, 1; 5 nejlépe*):

- Přehlednost a srozumitelnost předávaných poznatků
- Kvalita výuky (přednášky / semináře)
- Provázanost s praxí (přednášky / semináře)

Kladené otázky reflektují svým zněním specifičnost organizace v různých formách studia, otázky pro prezenční vs. kombinovanou formu studia jsou tedy formulovány navzájem mírně odlišně; sledují však stejné skutečnosti.

Součástí NEWTON Research jsou ve vztahu ke konkrétnímu hodnocenému předmětu i volné otázky týkající se hlavních předností vs. slabín výuky předmětu a dále pak i návrhů na zlepšení.

Zvláštní součástí NEWTON Research je rovněž možnost (nikoliv povinnost) vyjádřit svůj názor na další činnosti a skutečnosti, s nimiž je student na NC konfrontován – znění otázek tohoto druhu jsou následující:

Do jaké míry naplňuje NC Vaše očekávání?

Jak jste spokojeni s nabídkou praxí?

Jak jste spokojeni s prostory NC - učebny, zázemí?

Co byste si na naší škole přáli změnit, vylepšit?

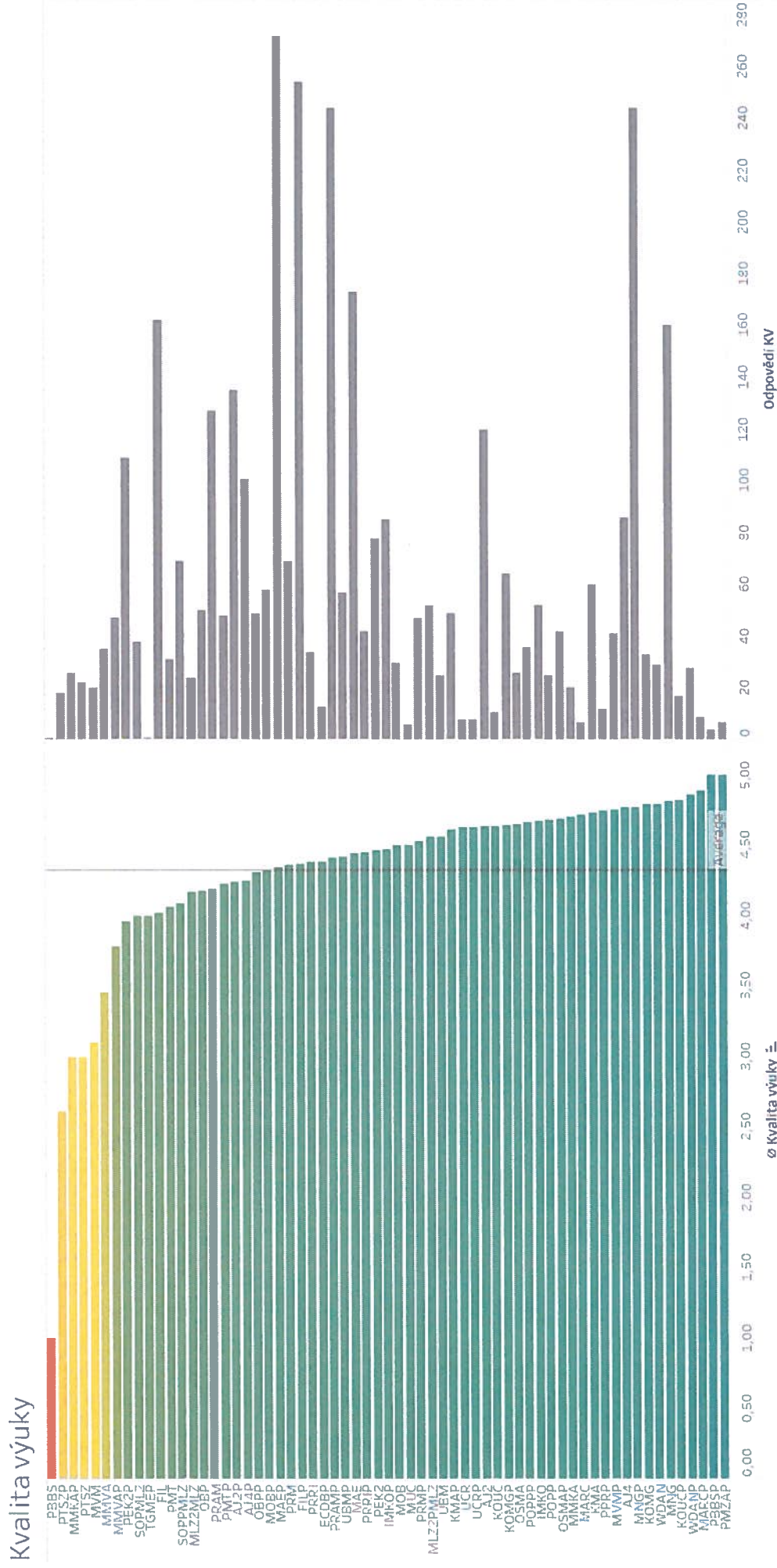
V rámci NEWTON Research vztaženého k LS AR 2019/20 byly mezi otázky umožňující volnou odpověď cíleně zařazeny i dotazy směřující ke kvalitě, způsobu a organizaci on-line výukových aktivit na NEWTON College.

V další části zprávy jsou následně prezentovány vybrané výstupy poslední z dosud zpracovaných studentských anket NEWTON Research za LS AR 2019/20. Pro účely této zprávy jsou výstupy prezentovány ve zkrácené podobě.

Reakce na otevřené otázky budou vypořádány během měsíce září 2020, kdy i budou následně realizovány případné na ně reagující kroky a opatření.

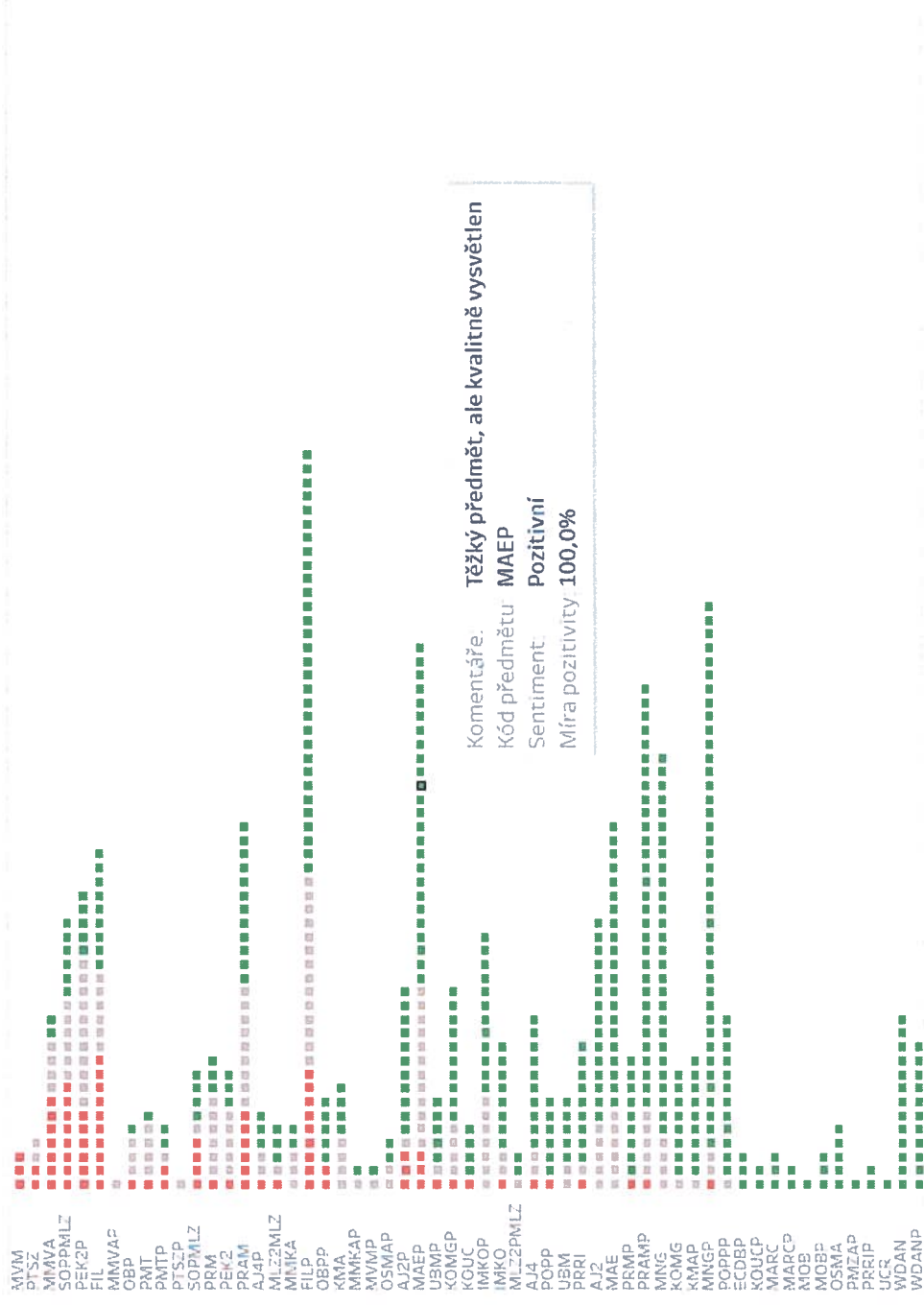
Klíčové skutečnosti

Studentské hodnocení (výstupy studentských anket) za LS 2019/20 (předměty; 1-5, 5 nejlepší+ počty odpovědí):



Studentské hodnocení (výstupy studentských anket) za LS 2019/20 (komentáře studentů k předmětům):

Komentáře studentů



Studentské hodnocení (výstupy studentských anket) za LS 2019/20 (celkově):

Základní ukazatele



Slovní hodnocení - sentiment



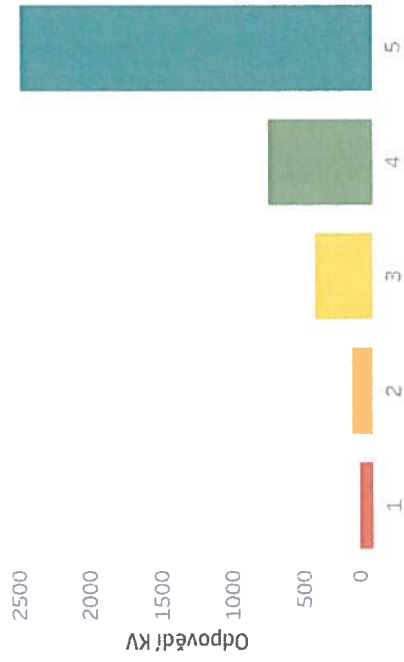
Základní ukazatele - forma



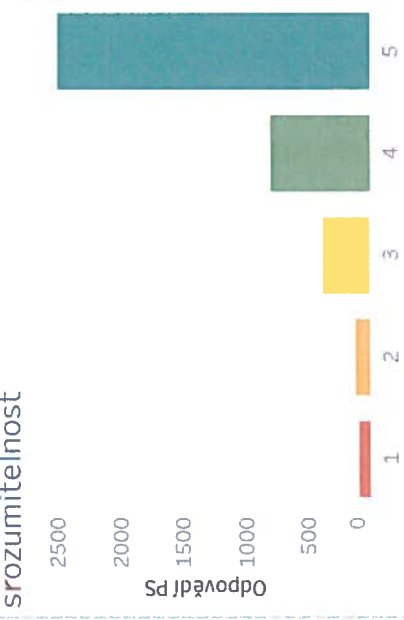
Základní ukazatele - lokace



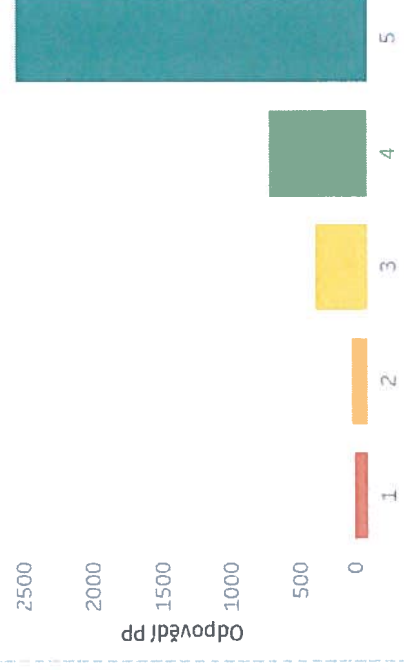
Distribuce odpovědí - Kvalita výuky

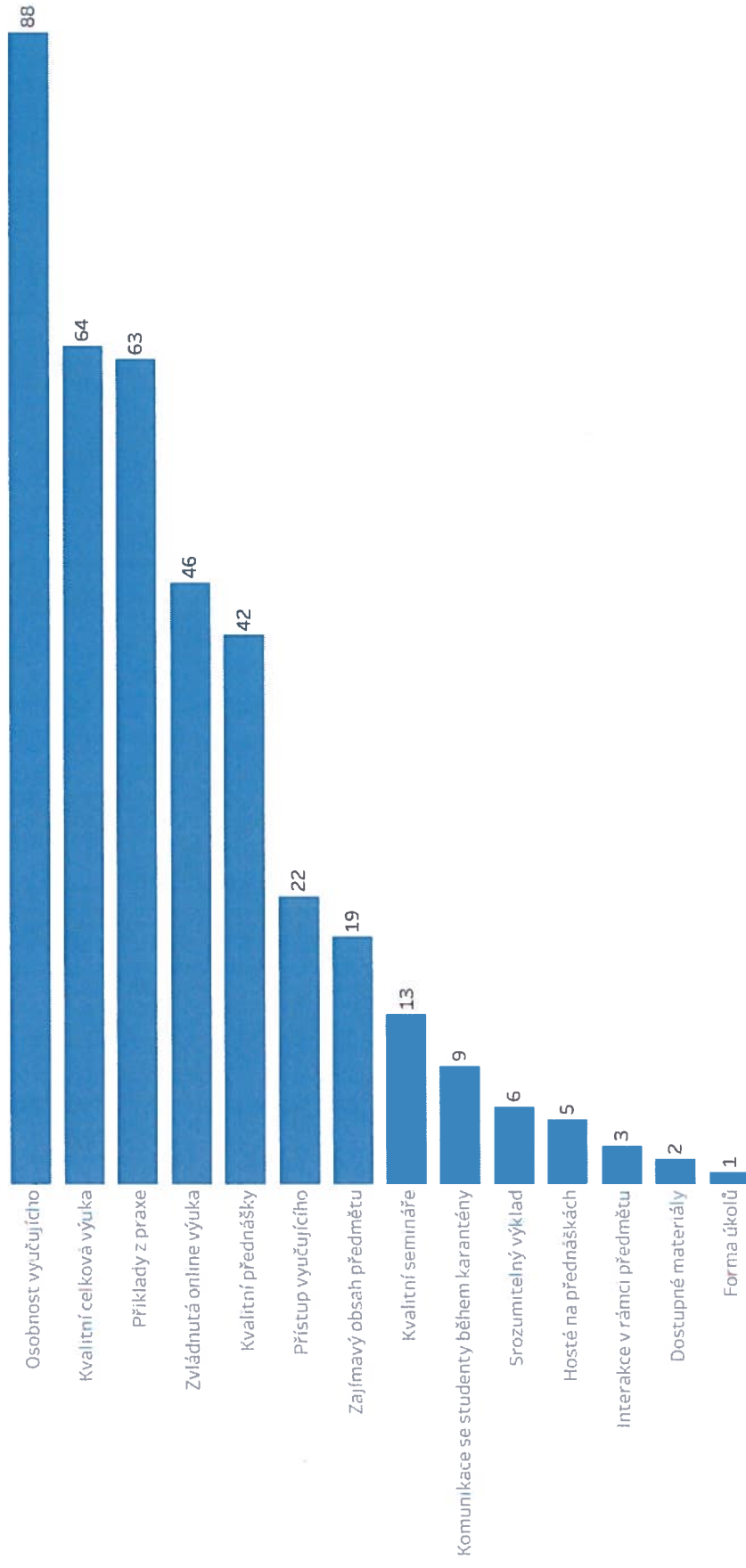


Distribuce odpovědí - Přehlednost a srozumitelnost



Distribuce odpovědí - Propojení s praxí



Silné stránky NEWTON College a výuky na NEWTON College dle studentů:

Silné stránky NEWTON College a výuky na NEWTON College dle studentů (vybrané komentáře):**Osobnost vyučujícího**

„První vyučující, který ma donútil premyšľať. Je to náročné, ale o to viac ma to baví.“

Přístup vyučujícího

„Nejlepší hodiny a nejlepší vyučující! Skvělý a milý přístup. Vyučující se nám snažil vše vysvětlit, ve všem pomoci. Byl maximálně ochotný. Učivo bylo praktické, vše bylo vysvětleno, proč to děláme a k čemu nám to

Příklady z praxe

„Chválím za opravdu velké užítí poznatků z praxe, online přednášky jsme doma sledovali celá rodina :-“

Zvládnutá online výuka

„Výborný přesun výuky do online prostředí. Jak z hlediska rychlosti, tak kvality výuky.“

„Byla jsem spokojená s výukou, jak za přítomnosti ve škole, tak i během webinářů. Dostali jsme všechny potřebné materiály, byli jasně srozuměni s podmínkami ukončení předmětu.“

Komunikace se studenty během karantény

„Skládám poklonu. Ke koronakrizi se postavila nejlip ze všech vyučujících. Už od prvního týdne jsme měli zadané úkoly, věděli jsme proč je děláme a celou touto situaci nás krásně provázela.“

Kvalitní celková výuka

„Naprosto uzasne hodiny (...) vyučující ma fantasticky přístup, je videt, ze ji prace se studenty baví, plno relevantních příkladů z praxe, takže latka novým studentům dává smysl. Moc dekuji, vzdy se na tyto hodiny tesim!“

Zajímavý obsah předmětu

„Velmi inspirativní předmět na práci sám se sebou. Tento předmět mi ukázal jiný pohled a byl velmi zajímavý.“

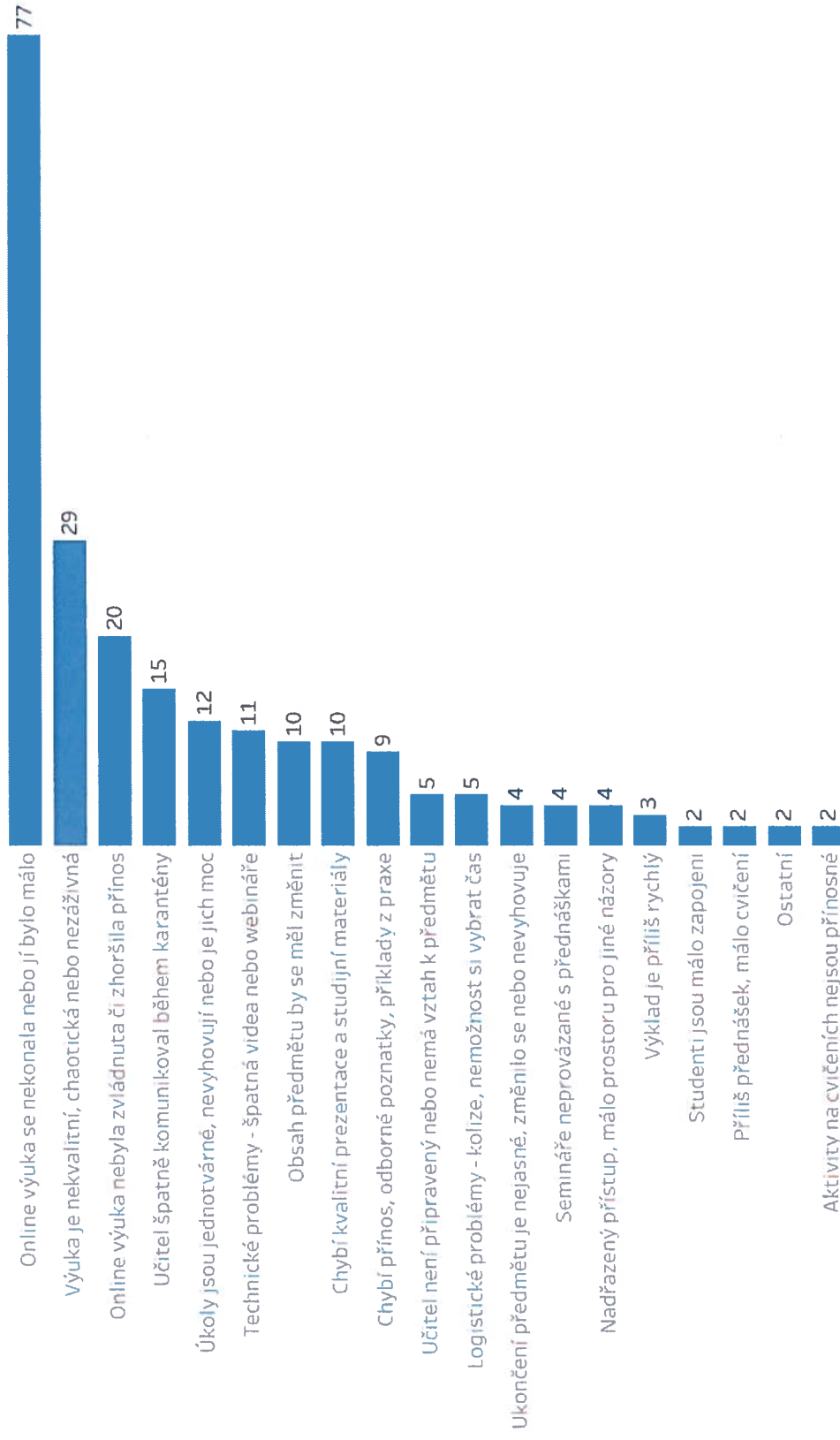
Kvalitní přednášky

„Přednášky byly super. Jen škoda, že jich nemohlo být víc :“

Kvalitní semináře

„Zábavné semináře, vždy dobře naladěný vyučující, (...) látku vždy srozumitelně vysvětlí na dobrých příkladech, ze seminářů si odnáším hodně

Slabé stránky NEWTON College a výuky na NEWTON College dle studentů:



Slabé stránky NEWTON College a výuky na NEWTON College dle studentů (vybrané komentáře):**Online výuka se nekonala nebo jí bylo málo**

„Výuka předmětu v době koronaviru mohla být lépe zajištěna.“
„Nijak se do výuky nezapojil, neochotný odpovědět na maily, z praxe nic nepředal.“

Učitel špatně komunikoval během karantény

„V běžné situaci byla výuka dostačující. Ale v době karantény mi chyběly potřebné informace ke studiu. Nebyla jsem informována jak bude probíhat zkouška ani poskytnuty dostatečné materiály k pochopení učiva.“

Online výuka nebyla zvládnuta či zhoršila přínos

„Systém on-line hodin mi vyloženě nevyhovoval“
„Online forma pro KFS není úplně dobře zvládnutá od Newtonu.“

Technické problémy - špatná videa nebo webináře

„Vzhledem k situaci s Covid jsme odkázáni na předtočená videa, která bohužel nejsou v dobré kvalitě.“

Výuka je nekvalitní, chaotická nebo nezajímavá

„Často mi přišlo, že přednášky byly hodně zmatené a často jen o historkách, ale ne o tom, co bude ve zkoušce“
„Zlepšil bych zajímavost přednášek a více zpestření, ne monotónní monolog z pohledu vyučujícího.“
„S výukou jsem nebyla moc spokojená. První tři přednášky jsme řešili úplně to samé. Nikam jsme se neposunuli ani jsme se podle mého názoru nic nedozvěděli.“

Chybí přínos, odborné poznatky, příklady z praxe

„Líbila se mi praxe, na druhou stranu jsem se nenaučil téměř nic z teorie“
„Více reálných případů z praxe ve firmě či podniků“

Chybí kvalitní prezentace a studijní

„Do budoucna si myslím, že by studentům mohla pomoci skripta, ve kterých by si studenti našli vše, co ve škole probírali.“
„Prezentace používané na přednáškách jsou dost nepřehledné, složité a dlouhé. Mají sloužit jako studijní materiál, ale učitel na nich

Obsah předmětu by se měl změnit

„Jediný co, tak obsah předmětu připadal jako opáčko z prvéku. Nic moc nového ani zajímavého jsme

Hlavní závěry

Realizace studentských anket NEWTON Research poskytuje vysoké škole NEWTON College velmi cennou zpětnou vazbu ve vztahu ke vzdělávací činnosti (výuce) všech typů studijních předmětů (povinných, povinně-volitelných i volitelných a nepovinných kurzů).

Studentská anketa NEWTON Research je realizována prostřednictvím informačního systému IS NC, je přímou součástí IS NC jako jedna z jeho funkcionalit. Výsledky ankety jsou díky tomu přímo spárovány s konkrétními studijními předměty, osobami vyučujícími, popř. i jednotlivými přednáškovými a seminárními skupinami a umožňují následnou detailní analýzu.

Na základě takto strukturovaných výsledků studentských anket je možné srovnávat náhledy studentů na stejné studijní předměty jak v jednom místě studia, tak i mezi jednotlivými místy studia navzájem, jakož i např. na semináře vedené různými vyučujícími, výsledky lze srovnávat v čase apod.

Výstupy studentských anket se zabývají a projednávají je Rada pro vnitřní hodnocení, vedení NEWTON College, jakož i statutární orgán NEWTON College.

Výsledky studentské ankety NEWTON Research představují významný zdroj informací, který však musí být pro účely např. návazných opatření směřujících ke zkvalitňování výuky vždy doplněn o další relevantní zdroje informací a dat.

V případě letního semestru AR 2019/20 byla anketa rozšířena i o možnost hodnocení jednotlivých aspektů v daném období převažující on-line výuky, čímž nabídla řadu podnětů a námětů k dalšímu zlepšování takto realizovaných výukových aktivit.

Navržená opatření

Návrh opatření souvisejících s realizací a vyhodnocováním studentských anket na NEWTON College má následující podobu:

- 1) Analyzovat relevanci jednotlivých užitých otázek s případnou další úpravou jejich formulací (účelnost, srozumitelnost, razance vs. bezpečí respondentů ad.) a technickými úpravami přímo v prostředí informačního systému IS NC.
- 2) Analyzovat a případně upravit mechanismy distribuce studentských anket, jakož i jejich načasování ve vztahu k organizaci výuky a ověřování nabytých znalostí (s cílem zvýšit vypovídací schopnost výsledků anket).

VI. Zpráva o uplatnění absolventů NEWTON College

Pravidelnou dílčí hodnotící zprávu o uplatnění absolventů NEWTON College každoročně zpracovává a ke schválení Radě předkládá pověřený pracovník marketingového oddělení NEWTON College, a to obvykle ke dni 30. 6. akademického roku následujícího po sledovaném akademickém roce.

Zpráva obsahuje data a informace o uplatnění jak „čerstvých“, tak i všech ostatních absolventů NEWTON College se zaměřením na sféru a odvětví působení absolventa, jeho pracovní a popř. i mzdové/platové zařazení, spokojenost absolventa s vykonávanou prací a posouzení míry uplatnitelnosti absolventa v praxi s ohledem na podobu a obsah vysokoškolského studia na NEWTON College.

Zpráva je sestavována pouze na základě dobrovolných responsí těch absolventů NEWTON College, kteří v souladu s nařízením GDPR souhlasili s tím, že mohou být za daným účelem ze strany NEWTON College kontaktováni a osloveni.

Historicky první zpráva o uplatnění absolventů NEWTON College byla zpracována na základě údajů sebraných v lednu a únoru 2019; tato zpráva je součástí zprávy o vnitřním hodnocení kvality zpracované a vydané v červnu 2019.

Další šetření kombinující prezenční vs. elektronické dotazování mezi absolventy NEWTON College bylo naplánováno a k realizaci připraveno na březen 2020; z důvodu zavedení mimořádných opatření v důsledku pandemie onemocnění COVID-19 však nebylo uskutečněno.

Následující šetření zahrnující sběr dat o absolventech NEWTON College a jejich pracovním či jiném uplatnění apod. bude realizováno (pokliže to bude možné) v lednu a únoru 2021.

V souladu se závěry a doporučeními ze zprávy o vnitřním hodnocení realizované v červnu 2019 bude přitom podoba dotazníkového šetření upravena, a to rozšířena a výrazně cíleněji zaměřena na charakteristiky uplatnění absolventů, v širší míře bude dán prostor pro hodnocení kvality a přínosů výuky z pohledu praxe a rovněž i záběr šetření bude rozšířen o další skupiny absolventů (z prvních let činnosti vysoké školy NEWTON College, větší úsilí bude věnováno i oslovení absolventů, kteří nejsou s NEWTON College běžně v kontaktu apod.

VII. Zpráva o tvůrčí činnosti NEWTON College a o jejích výsledcích

Pravidelnou dílčí hodnotící zprávu o tvůrčí činnosti NEWTON College a jejích výsledcích každoročně zpracovává a ke schválení Radě předkládá rektorem pověřený akademický či vědecký pracovník NEWTON College, a to obvykle ke dni 30. 6. běžného kalendářního roku za kalendářní rok předchozí.

Zpráva obsahuje data a informace o průběhu a výsledcích vědecké, výzkumné a jiné tvůrčí činnosti akademických a vědeckých pracovníků NEWTON College, a to se zaměřením na publikační činnost, odborné působení, vystoupení na odborných konferencích, jakož i např. působení ve vědeckých radách vysokých škol a výzkumných institucí apod.

Specifickou pozornost zpráva věnuje i odborných médiím a kanálům organizovaným ze strany NEWTON College, tj. např. vydávaným vědeckým časopisům, pořádaným odborným konferencím, odborným partnerstvím s jinými vysokoškolskými a výzkumnými institucemi, odborným partnerstvím se subjekty veřejného i soukromého sektoru, realizovaným vědeckým a výzkumným projektům, organizaci vlastní interní vědecké a výzkumné činnosti ad.

Obecné informace

Na základě novely vysokoškolského zákona č. 137/2016 Sb. § 77b, odst. 1 jsou vysoké školy povinny zavést a udržovat systém zajišťování kvality vzdělávací, tvůrčí a s nimi související činnosti vysoké školy, jako jsou vnější vztahy, spolupráce s praxí a péče o studenty.

Dle vnitřní normy vysoké školy NEWTON College (dále jen „NC“) s názvem Systém zajišťování a vnitřního hodnocení kvality vzdělávací, tvůrčí a s nimi souvisejících činností, která nabyla platnosti a účinnosti dnem 21. listopadu 2017 je zpracovávána mimo jiné dílčí hodnotící zpráva o tvůrčí činnosti a o jejích výsledcích.

Základním cílem tvůrčí činnosti je rozvíjet nezávislé vědecké poznání a na základě získaných poznatků posilovat kvalitu pedagogických aktivit.

Tvůrčí činnost je v rámci NEWTON College řízena zejména z úrovně vedoucích jednotlivých ústavů vysoké školy, vrcholově je pak z pověření rektora řízena prorektorem pro výuku. Zvláštní projekty jsou pak řízeny akademickými pracovníky přímo pověřenými rektorem NC (viz např. projekt TA ČR, jakož i projekty smluvní tvůrčí činnosti, dále i vydávání časopisu Scientia & Societas, pořádání konferencí, řízení internacionální mobility, činnost Interní grantové agentury ad.).

Klíčové skutečnosti

Ve sledovaném akademickém roce 2019/2020 byly v oblasti tvůrčí činnosti realizovány zejména následující činnosti:

- 1) **Realizace projektu „Metodika vyhodnocení výsledků ověřovacího testování v počátečním vzdělávání a její aplikace v modelových případových studiích“ (č. TL01000385) v rámci programu ÉTA Technologické agentury ČR.** Projekt je realizován vědeckým týmem pod vedením doc. RNDr. PhDr. Oldřicha Hájka, Ph.D., MBA, partnerskou institucí je Česká školní inspekce.

Projekt je realizován v období duben 2018 až březen 2020.

Hlavním cílem projektu je vytvořit certifikovanou metodiku vyhodnocení výsledků ověřovacího testování v počátečním vzdělávání (Metodika) a tuto současně aplikovat na modelových případových studiích. Záměrem projektu je vytvořit komplexní a uživatelsky vstřícnou metodickou podporu pro aplikaci uživateli.

V roce 2020 byl projekt úspěšně dokončen, a to i přes omezení, která souvisela s restriktivními opatřeními v důsledku pandemie COVID-19. Vznikla tak ucelená metodika, která byla adekvátně publikována, uveřejněny byly i další písemné výstupy projektu. Provedeny byly i potřebné administrativní a finanční kroky související s uzavřením projektu a zpracováním závěrečné monitorovací zprávy.

- 2) **Smluvní tvůrčí činnost**

Byly realizovány drobné dílčí smluvní spolupráce s partnery z řad soukromých podnikatelských subjektů, v AR 2019/2020 pak pokračovala i participace NEWTON College na specifickém projektu smluvní tvůrčí činnosti spočívajícím ve tvorbě platformy StartUp určené pro spolupráci manažerů a investorů se studenty, kteří chtějí uvést do života svůj vlastní podnikatelský záměr.

- 3) **Vydávání recenzovaného společenskovědního časopisu *Scientia et Societas* v tištěné podobě (ISSN 1801-7118) a v elektronické podobě (ISSN 1801-6057)** (viz též www.sets.cz); v roce 2020 se jedná již o výroční XVI. ročník časopisu, který vychází 4x ročně. Časopis je financován z vlastních zdrojů NEWTON College. V časopise jsou uveřejňovány vědecké stati autorů jak z NC, tak z dalších veřejných a soukromých vysokých škol i jiných institucí. Časopis *Scientia et Societas* je zařazen v databázi ERIH PLUS (*European Reference Index for the Humanities and the Social Sciences*) a v Seznamu recenzovaných neimpaktovaných periodik vydávaných v České republice, od roku 2018 je indexován v Index Copernicus, v němž si udržel indexaci i v roce 2019, a to ICV 2019 = 62.27. Od roku 2018 běží i aktivity směřující k zařazení časopisu do citační a abstraktové databáze Scopus.

4) Odborné konference s mezinárodní účastí, další konference a semináře

V posledních pěti letech NEWTON College zorganizovala a následně zrealizovala následující odborné konference a semináře:

Odborná konference s mezinárodní účastí „European Fiscal Dialogue“, I. ročník, Praha, 25. 9. 2015; téma: „Aktuální problémy fiskální politiky“; realizována pod patronací a za osobní účasti místopředsedy vlády a ministra financí ČR. Sborník z konference byl zařazen do databáze Web of Science, ISBN: 978-80-87325-05-6.

Odborná konference s mezinárodní účastí „Evropské fórum podnikání“, IX. ročník, Praha, 27. 11. 2015, téma: „Efektivnost v soukromém a ve veřejném sektoru“; viz též <http://www.efp.cz/>; vydaný sborník konferenčních příspěvků byl zařazen do databáze Web of Science.

Vědeckopopularizační seminář na téma „65 let od podpisu první integrační smlouvy: má Evropská unie budoucnost?“, Brno, 8. 4. 2016. Na semináři vystoupilo 6 přednášejících, z toho 4 členové realizačního týmu za NEWTON College a 2 další přednášející – prof. Šikula (Ekonomický ústav Slovenské akademie věd) a Jan Jedlička (EU Office České spořitelny). Semináře se zúčastnilo 43 účastníků, kteří obdrželi výkladový odborný text a přepis všech příspěvků a diskusí na semináři.

Odborná konference s mezinárodní účastí „European Fiscal Dialogue“, II. ročník, Praha, 20. 5. 2016; téma: „Fiskální a monetární politika: mezi Scyllou a Charybdou?“; realizována pod patronací a za osobní účasti místopředsedy vlády a ministra financí ČR, Ing. Andreje Babiše. Sborník z konference byl zařazen do databáze Web of Science, ISBN: 978-80-87325-09-4.

Odborná konference s mezinárodní účastí „Evropské fórum podnikání“, X. ročník, Praha, 4. 11. 2016, téma: „Ekonomický růst a hospodářská politika“; realizována pod záštitou Ministerstva průmyslu a obchodu ČR; vydán recenzovaný sborník konferenčních příspěvků; viz též <http://www.efp.cz/>.

Vědeckopopularizační seminář na téma „Brexit, imigrace, finanční rizika: zvládne EU své krize?“, Brno, 11. 11. 2016. Na semináři vystoupilo 6 přednášejících, z toho 4 členové realizačního týmu za NEWTON College a 2 další přednášející – prof. Šikula (Ekonomický ústav Slovenské akademie věd) a Tomáš Kozelský (manažer EU Office České spořitelny). Semináře se zúčastnilo 53 účastníků, kteří obdrželi výkladový odborný text a přepis všech příspěvků a diskusí.

Odborná konference s mezinárodní účastí „Leadership“, 20. - 21. 10. 2017.

Odborná konference s mezinárodní účastí „Evropské fórum podnikání“, XI. ročník, Praha, 3. 11. 2017, téma: „Eurozóna: evoluce nebo revoluce?“; realizována pod osobní záštitou viceguvernéra České národní banky prof. PhDr. Ing. Vladimíra Tomšíka, Ph.D.; vydán recenzovaný sborník konferenčních příspěvků; viz též <http://www.efp.cz/>.

Odborná konference s mezinárodní účastí „Evropské fórum podnikání“, XII. ročník, Praha, 15. 3. 2019, téma: „Udržitelný hospodářský růst či krize na obzoru?; realizována pod osobní záštitou viceguvernéra České národní banky prof. PhDr. Ing. Vladimíra Tomšíka, Ph.D.; vydán recenzovaný elektronický sborník konferenčních příspěvků; viz též <http://www.efp.cz/>, který je kompletován podle zásad Thomson Reuters a přihlášen k indexaci do databáze Web of Science.

Odborná konference s mezinárodní účastí „Evropské fórum podnikání“, XIII. ročník, Praha (s ohledem na omezený provoz vysokých škol a vyhlášení dalších vládních restrikcí realizována on-line formou), 13. 3. 2020, téma: „Protektionismus, ochrana či destrukce národních ekonomik?; vydán recenzovaný elektronický sborník konferenčních příspěvků; viz též <http://www.efp.cz/>, který je kompletován podle zásad Thomson Reuters a přihlášen k indexaci do databáze Web of Science.

Další, již XIV. ročník konference „Evropské fórum podnikání“ se s podtitulem „Viroekonomika – kolaps či nové ekonomické trendy?“ se uskuteční dne 12. března 2021 v Praze v prostorách Kongresového centra Praha, a to dle možností v prezenční formě, přičemž alternativně bude celý její průběh on-line streamován (více viz <https://www.efp.cz/program-konference/>).

5) Činnost interní grantové agentury

Nedílnou součástí podpory tvůrčí činnosti na NEWTON College je mj. i činnost Interní grantové agentury NEWTON College, a.s. (IGA NC), mezi jejíž hlavní cíle patří podpořit rozvoj tvůrčí činnosti akademických pracovníků a to jak v rovině projektové, tak v rovině publikační, a dále pak i vytvářet podmínky pro rozvoj tvůrčích aktivit studentů prostřednictvím jejich zapojení do řešení projektů.

V rámci IGA NC byly v minulých letech podpořeny následující projekty:

v AR 2016/2017 podpořeny 4 projekty;

v AR 2017/2018 2 projekty, konkrétně: „Škola aplikované filozofie“ (řešitelé: PhDr. Jiří Nesiba, Ph.D., David MacGillavry, M.A.), „Rozvoj metakognitivních kompetencí pro seberegulující učení u studentů NEWTON College pomocí tréninkového programu“ (řešitelé: PhDr. Ivana Poledňová, CSc. a kol.);

v AR 2018/2019 2 projekty, konkrétně: "Náborové trendy nadnárodních společností působících v České republice: dovednosti vedoucí k úspěchu" (řešitelé: Mgr. Irena Zajíčková, doc. PhDr. PaedDr. Eva Ambrozová, Ph.D., Robert Westbrook); "Trendy cestovního ruchu: chování spotřebitele vs. chování podniků v cestovním ruchu v České republice" (Ing. Ludmila Navrátilová, Ph.D., Ing. Petra Koudelková, Ph.D.);

V akademickém roce 2019/2020 byl v rámci interního programu IGA na NEWTON College řešen jediný výzkumný projekt s celkovou požadovanou alokací 40 tis. Kč (PhDr. Jiří Nesiba, Ph.D.).

6) Zapojení školy do mezinárodních vzdělávacích programů vč. mobilit

NEWTON College obdržela certifikát ERASMUS+ Erasmus Charter For Higher Education 2014-2020 a rozvíjí spolupráci mezi školami v rámci EU i mimo ni. V současné době jsou uzavřeny (v naprosté většině již i pro rok 2021) mezinárodní dohody o spolupráci s těmito vysokými školami/univerzitami:

The D. A. Tsenov Academy of Economics	Bulgaria
AMERICAN COLLEGE	Cyprus
C.D.A. College in Cyprus	Cyprus
UNIVERSITAT POLITÈCNICA DE VALÈNCIA. Campus d'Alcoi.	Spain
Universidad CEU Cardenal Herrera (CEU UCH)	Spain
Universidad a Distancia de Madrid (UDIMA)	Spain
Université du Littoral Cote d'Opale / ISCID-CO	France
Tezenas du Montcel Campus	France
Edward Bernays College of Communication Management	Croatia
Budapest Metropolitan University	Hungary
Università degli Studi di Trento	Italy
RIGA TECHNICAL UNIVERSITY	Latvia
Information Systems Management Institute	Latvia
Instituto Politécnico de Santarém	Portugal
WYKSZA SZKOŁA ZARZĄDZANIA / POLISH OPEN UNIVERSITY	Poland
WARSAW MANAGEMENT UNIVERSITY	Poland
Wyższa Szkoła Zarządzania EDUKACJA	Poland
Wroclaw School of Banking	Poland
Halmstad University	Sweden
Alma Mater	Slovenia
GEA College – Faculty of Entrepreneurship	Slovenia
Matej Bel University, Faculty of Economics	Slovenia
ANADOLU UNIVERSITY, ESKISEHIR	Turkey
YEDITEPE UNIVERSITY	Turkey
YASAR UNIVERSITESI	Turkey
DUMLUPINAR UNIVERSITY	Turkey
Pearson College London	United Kingdom

Hlavní závěry

NEWTON College realizuje tvůrčí činnosti orientované primárně na podporu vzdělávací a výukové činnosti, které má profesní charakter (NC realizuje profesní bakalářské studijní programy, do budoucna pak i profesně orientované programy magisterské), jakož i na podporu rozvoje odborných kompetencí svých akademických pracovníků.

Struktura tvůrčí činnosti svým zaměřením odpovídá potřebám NEWTON College, výrazně vyšší pozornost by však měla být věnována projektům smluvní tvůrčí činnosti, které mohou mít pro NC i ekonomický význam, a dále pak i výše nezmíněné systematické podpoře individuální vědecké, výzkumné a jiné tvůrčí, jakož i publikační činnosti jednotlivých akademických pracovníků NEWTON College.

Navržená opatření

Hlavní opatření v oblasti tvůrčí činnosti mají následující podobu:

- 1) výrazně rozšířit počet projektů smluvní tvůrčí činnosti, a to v různých odborných směrech (např. management lidských zdrojů, psychodiagnostika, marketingové výzkumy a analýzy, ekonomické analýzy ad.);
- 2) úspěšně dokončit řízení o zařazení vydávaného čtvrtletníku Scientia et Societas do citační a abstraktové databáze Scopus;
- 3) zpracovat návrh systematické podpory individuální vědecké, výzkumné a jiné tvůrčí činností s důrazem na publikační činnost akademických pracovníků NC.

VIII. Zpráva o vnějších vztazích NEWTON College

Pravidelnou dílčí hodnotící zprávu o vnějších vztazích NEWTON College každoročně zpracovává a ke schválení Radě předkládá rektorem pověřený akademický či vědecký pracovník NEWTON College, a to obvykle ke dni 30. 6. běžného kalendářního roku za kalendářní rok předchozí.

Zpráva obsahuje data a informace o přípravě, organizaci, realizaci i výsledcích vnějších vztahů NEWTON College, a to jak ve směru k tuzemským, tak i zahraničním subjektům. Oblast vnějších vztahů přitom zahrnuje různé druhy vzájemné spolupráce, počínaje partnerstvím v rámci vědecké a výzkumné činnosti přes výměnu zkušeností v rámci činnosti vzdělávací, spolupráci se subjekty podnikatelského, veřejného i neziskového sektoru v rámci odborných studijních praxí a participace expertů z praxe ve vzdělávací činnosti, až po spolupráci charakteru společenského a při plnění tzv. třetí role vysoké školy.

Zvláštní pozornost zpráva věnuje tzv. internacionalizaci, tj. spolupráci NEWTON College se zahraničními partnery, a to včetně ze strany vysoké školy intenzivně podporované i využívané spolupráce formou účasti na jednotlivých aktivitách projektu Erasmus.

Obecné informace

Vnější vztahy a mezinárodní spolupráce patří mezi jednu z hlavních priorit vytyčených ve strategickém záměru vysoké školy NEWTON College zpracovaném na období 2016-2020.

V rámci mezinárodní spolupráce jde zejména o zapojování cizojazyčných a zahraničních členů akademické obce do akademického života i obecného dění na NEWTON College, jakož i postupné vytváření podmínek a podkladů usnadňujících orientaci těchto osob na NC.

Dalším z klíčových bodů mezinárodní spolupráce je udržování a další rozšiřování spolupráce na bázi programu ERASMUS+.

Specifickým cílem je realizace potřebných kroků ve vztahu k přípravě akreditace studia založeného na principu joint- či double-degree realizovaného ve spolupráci s dalšími zahraničními partnery.

Zvláštní pozornost je věnována rovněž vnášení prvků internacionalizace do studijních plánů jednotlivých oborů studijního programu (předměty v cizích jazycích, semestry vyhrazené pro zahraniční mobilitu studentů v podobě absolvování stáží a výměnných pobytů, stáže akademických pracovníků v zahraničí, zapojení zahraničních vyučujících ad.).

Klíčové skutečnosti

NEWTON College v rámci vzdělávací a zejména pak tvůrčí a dalších souvisejících činností spolupracuje s řadou vysokoškolských institucí, k nimž patří především Vysoká škola manažerská ve Varšavě (Wyższa Szkoła Menedżerska w Warszawie) a nově i Collegium Humanum - Szkoła Główna Menadżerska (Collegium Humanum – Warsaw Management University) ve ve Varšavě, Univerzita Komenského v Bratislavě a Univerzita Mateje Béla v Banské Bystrici, v oblasti výzkumné pak tyto partnery doplňují i další instituce.

Mezi konkrétní produkty mezinárodní spolupráce patří např. participace autorského týmu prof. Bojky Hamerníkové a dr. Milana Lindnera (příspěvek s titulem *25 Years of Public Administration in the Czech Republic*) na publikaci NEMEC, Juraj, ŠPAČEK, David (eds.). *25 Years of Public Administration Developments and Reforms in V4 Region*. Brno: Masaryk University, 2017. ISBN 978-80-210-8498-8, která vznikla jako výstup projektu Visegrad Fund Project č. 31410077.

Strategie NEWTON College v oblasti vnějších vztahů a mezinárodní spolupráce zahrnuje zejména následující prioritní body:

- rozvoj zahraničních vztahů především v oblasti výuky, výzkumné a další tvůrčí, jakož i publikační činnosti;
- hostování akademických pracovníků NEWTON College na zahraničních univerzitách, jež vede k růstu znalostí a zkušeností vyučujících;
- studijní pobyty studentů NEWTON College na zahraničních univerzitách s přínosy v podobě osvojování si nejen znalostí, ale i nových zkušeností a dovedností, jakož i rozvoje komunikačních schopností apod.;
- stáže a praxe studentů NEWTON College v zahraničních podnicích;
- působení zahraničních pedagogů a studijní pobyty zahraničních studentů na NEWTON College (efektem je přísun zásadně nových zkušeností a znalostí pro akademické pracovníky a studenty NC, rozvoj komunikačních dovedností, rozvoj osobních vztahů atd.);
- důsledná implementace Evropského kreditního systému (ECTS) vč. rutinního vydávání Diploma Supplement Label.

Specifickou oblastí je pritom spolupráce v rámci programu ERASMUS+, kdy NEWTON College obdržela certifikát ERASMUS+ Erasmus Charter For Higher Education 2014-2020 a rozvíjí spolupráci mezi školami v rámci EU i mimo ni. V současné době má NC uzavřeny (v naprosté většině již i pro rok 2021) mezinárodní dohody o spolupráci s vysokými školami / univerzitami:

The D. A. Tsenov Academy of Economics	Bulgaria
AMERICAN COLLEGE	Cyprus
C.D.A. College in Cyprus	Cyprus
UNIVERSITAT POLITÈCNICA DE VALÈNCIA. Campus d'Alcoi.	Spain

Universidad CEU Cardenal Herrera (CEU UCH)	Spain
Universidad a Distancia de Madrid (UDIMA)	Spain
Université du Littoral Cote d'Opale / ISCID-CO	France
Tezenas du Montcel Campus	France
Edward Bernays College of Communication Management	Croatia
Budapest Metropolitan University	Hungary
Università degli Studi di Trento	Italy
RIGA TECHNICAL UNIVERSITY	Latvia
Information Systems Management Institute	Latvia
Instituto Politécnico de Santarém	Portugal
WYZSZA SZKOLA ZARZADZANIA / POLISH OPEN UNIVERSITY	Poland
WARSAW MANAGEMENT UNIVERSITY	Poland
Wyzsza Szkola Zarzadzania EDUKACJA	Poland
Wroclaw School of Banking	Poland
Halmstad University	Sweden
Alma Mater	Slovenia
GEA College – Faculty of Entrepreneurship	Slovenia
Matej Bel University, Faculty of Economics	Slovenia
ANADOLU UNIVERSITY, ESKISEHIR	Turkey
YEDITEPE UNIVERSITY	Turkey
YASAR UNIVERSITESI	Turkey
DUMLUPINAR UNIVERSITY	Turkey
Pearson College London	United Kingdom

Při organizování mobilit pro své studenty respektuje NEWTON College následující zásady:

- základní pravidla, resp. kvalifikační podmínky dle všeobecných podmínek programu Erasmus, zejména nesmí být zapojenému studentu účtovány žádné poplatky spojené se studiem a studium na zahraniční univerzitě musí být (při výběru doporučeného programu) plně uznáno;
- program Erasmus je určen pro studenty bakalářského studia v prezenční i kombinované formě;
- minimální délka pobytu 3 měsíce, maximálně 12 měsíců; účastníkům je zachován oficiální statut studenta;
- student musí být v době nástupu na studijní pobyt zapsán minimálně do 2. ročníku studia;
- granty slouží k částečnému pokrytí nákladů, předpokládá se finanční spoluúčast studentů.

Počty studentů, kteří se v předchozích letech zúčastnili studijního či jiného pobytu v zahraničí v rámci programu ERASMUS+, jakož i počty studentů přijíždějících, je možné odvodit z níže připojené tabulky.

Rok	Zapojení do projektu ERASMUS+					Výše dotace (tis. Kč)
	Studenti		Podíl absolventů, absolvujících min. 14 denní zahr. pobyt	Akademičtí pracovníci		
	Vyslání	Přijatí		Vyslání	Přijatí	
2014	15	0	9,5 %	0	0	-
2015	15	3	9,0 %	0	0	-
2016	21	8	6,5 %	0	0	-
2017	25	12	8,5 %	4	3	1 195
2018	28	14	12 %	0	6	1 250
2019	33	11	10 %	5	5	1 300

Pozn.: Údaje označené pomlčkou nebyly v daném období sledovány, nejsou tedy k dispozici.

Z údajů je zřejmé, že spolupráci v rámci programu ERASMUS+ se NEWTON College daří postupně rozvíjet, rostou přitom nejen počty vyjíždějících studentů ale i studentů v rámci programu přijatých na semestrální či dvousemestrální studium na NC. Pozitivním ukazatelem je rovněž růst podílu absolventů vysoké školy, kteří během svého vysokoškolského bakalářského studia vyjeli min. na 14 denní studijní pobyt do zahraničí.

Hlavní závěry

NEWTON College v rámci svých možností i velikosti vysoké školy dosahuje v oblasti vnějších vztahů konkrétních výsledků. Nutně je však potřeba, aby dále rostl počet zahraničních partnerství a docházelo i k jejich adekvátnímu vytěžování a výsledkům.

Navržená opatření

Návrh opatření v oblasti vnějších vztahů a mezinárodní spolupráce NEWTON College má následující podobu:

- 1) rozšiřovat počet mezinárodních spoluprací ve vzdělávací, tvůrčí i s nimi souvisejících činnostech každoročně min. o 2 partnerské subjekty z řad vysokoškolských institucí a 5 subjektů z podnikatelské praxe;
- 2) (po ukončení restrikcí z titulu COVID-19) rozšiřovat počet spoluprací v rámci programu ERASMUS+ vždy o min. 1 vysokoškolskou instituci ročně; současně pak vysílat v každém následujícím roce min. o 10 % studentů více nežli v roce předchozím a docílit min. 15 % absolventů, kteří během svého studia vyjeli min. na 14 dní na studijní pobyt do zahraničí.

IX. Zpráva o spolupráci s praxí

Pravidelnou dílčí hodnotící zprávu o spolupráci s praxí každoročně zpracovává a ke schválení Radě předkládá rektorem pověřený akademický či vědecký pracovník NEWTON College, a to obvykle ke dni 31. 8., tj. ke konci akademického roku.

Zpráva obsahuje data a informace o přípravě, organizaci, realizaci i výsledcích odborných studijních praxí studentů NEWTON College ve společnostech, organizacích a institucích podnikatelského, veřejného i neziskového sektoru. Zpráva konstatuje počty a strukturu partnerů, s nimiž NEWTON College v rámci odborných studijních praxí spolupracuje, počty realizovaných studijních praxí včetně např. jejich délky, hodnocení úrovně a přínosu odborných studijních praxí z pohledu institucionálních partnerů i studentů ad.

Zvláštní pozornost zpráva věnuje tzv. internacionalizaci, tj. spolupráci NEWTON College se zahraničními partnery z praxe (výkon odborné studijní praxe studentem NEWTON College v zahraničí, jakož i u zahraniční firmy v tuzemsku, absolvování odborné praxe a stáže v rámci projektu Erasmus aj.).

Obecné informace

Spolupráce s praxí zahrnuje poměrně široké spektrum aktivit, které vysoká škola NEWTON College vyvíjí, přičemž k nejvýznamnějším z nich patří:

- a) realizace studijních odborných praxí;
- b) zapojování odborníků z praxe do vzdělávací činnosti (výuky);
- c) spolupráce s odborníky z praxe při přípravě studijního programu, jeho specializací i na návrzích struktury a obsahu jednotlivých studijních předmětů;
- d) realizace vědecké, výzkumné a další tvůrčí činnosti pro zadavatele z praxe, jakož i ve spolupráci s partnery z řad podnikatelských i nepodnikatelských subjektů.

Studijní plán nově akreditovaného bakalářského profesně zaměřeného studijního programu „Ekonomika a management“ obsahuje odbornou praxi v rozsahu celých 12 týdnů, tj. 480 hod. (jinak též 60 pracovních dní po 8 hod.), u původního studijního programu to bylo jen 160 hod.

Absolvování odborné praxe významným způsobem napomáhá naplnění profilu absolventa, a to především ve vztahu k získávání a upevňování:

- znalostí z oblasti podnikové ekonomiky a financování podniku;
- znalostí podnikových činností a procesů včetně metod, nástrojů a technologií k jejich řízení;
- znalostí legislativního rámce fungování podnikatelsky orientovaných ekonomických subjektů, a to včetně daňového rámce a způsobů účetního zachycení dat

- obecného povědomí o širších souvislostech a dopadech ekonomické činnosti včetně principů udržitelného rozvoje.

Specificky je pak odborná praxe určena k přípravě na výkon manažerské funkce, zejména pak k poznávání a osvojování si jednotlivých funkcí managementu (plánování, organizování, vedení a kontrola) v aplikační rovině a k osvojování si znalostí a dovedností manažerských přístupů, metod a postupů k realizaci konkrétních podnikových činností.

Ve studijním plánu nového bakalářského profesně zaměřeného studijního programu „Ekonomika a management“ je 20 kredity ECTS ohodnocená studijní (odborná) praxe (v podobě předmětu „Studijní praxe“) formálně zařazena do II. ročníku (4. semestru) a III. ročníku (5. semestru). Popsané zařazení studijní (odborné) praxe do studijního plánu je záměrné; nejpozději ve 4. semestru studia je student povinen zvolit (vybrat si) odbornou praxi, kterou chce v rámci svého studia absolvovat a příslušnému garantovi odborných praxí předložit vypracovaný návrh zadání a plánu absolvování studijní odborné praxe; nejpozději v 5. semestru studia je pak student povinen získáním zápočtu předmět „Studijní praxe“ úspěšně ukončit.

Garanty odborných praxí jsou osoby disponující významnou akademickou a současně i profesní zkušeností, konkrétně prof. Ing. Petr Němeček, DrSc. (zejména pro pracoviště Praha) a prof. RNDr. Ing. Ľudomír Šlahor, CSc. (zejména pro pracoviště Brno).

Student může odbornou praxi absolvovat na pracovištích, s nimiž má vysoká škola NEWTON College výkon studijních odborných praxí smluvně dojednan, alternativně pak může navrhnout, že studijní odbornou praxi absolvuje i na pracovišti jiném. V takovém případě je výkon studijní praxe následně obvykle zajištěn jednorázovou dohodou o realizaci odborné studijní praxe příslušného studenta mezi NEWTON College a příslušným subjektem.

Návrh zadání a plánu absolvování studijní odborné praxe obsahuje označení pracoviště a název příslušného subjektu, u něhož bude studijní odborná praxe vykonána, dále pak vymezení účelu a cílů odborné praxe včetně vymezení pozice či role, v níž bude praktikující student na daném pracovišti působit. Popsán musí být také způsob organizace praxe, délka jejího trvání, uvedena je i kontaktní osoba subjektu, na jehož pracovišti odborná praxe proběhne.

Návrh zadání a plánu absolvování studijní odborné praxe je posouzen garantem odborné praxe, který jej buď odsouhlasí, popř. odsouhlasí v upravené podobě nebo vrátí studentovi k dopracování. V případě odsouhlasení návrhu uděluje garant odborné praxe studentovi tzv. „malý“ či též průběžný zápočet z předmětu „Studijní praxe“- jak již bylo uvedeno, tento průběžný zápočet je student povinen získat nejpozději v průběhu 4. semestru svého studia.

Studijní odborná praxe může být organizována formou uceleného 12 týdenního bloku výkonu praxe (standardně v období letních prázdnin tak, aby student nebyl omezen v plnění svých dalších studijních povinností), popř. může být její výkon rozdělen do více kratších bloků (např. týdenních) či může být absolvována na bázi pravidelného výkonu studijní odborné praxe v jednotlivých týdnech kalendářního roku apod.

Celkový minimální rozsah 480 hod. studijního odborné praxe může být naplněn i více dílčími studijními odbornými praxemi u více subjektů či na více pracovištích (minimální rozsah jedné dílčí praxe však musí být aspoň 80 hod., tj. 10 pracovních dní). Pro každou dílčí praxi však musí být zpracováno zvláštní zadání a plán absolvování studijní odborné praxe, z každé dílčí praxe pak musí být vzniknout samostatný výstup v podobě „Zprávy ze studijní odborné praxe“.

Studijní odborná praxe může být vykonávána jako placená, částečně placená či bezplatná.

V případě studentů kombinované formy studia je možné, aby studijní odbornou praxi absolvovali v rámci svého běžného profesního působení – i v tomto případě však musí být řádně stanoveny a garantem odborné praxe odsouhlaseny účel a cíle studijní odborné praxe.

Ze studijní odborné praxe každý student povinně zpracuje výstup v podobě „Zprávy ze studijní odborné praxe“, v němž popíše průběh odborné praxe, zhodnotí naplnění jejího účelu a cílů, jakož i popíše klíčové přínosy praxe z pohledu nabytých odborných znalostí a dovedností. Zpráva by měla kriticky zhodnotit i případné nedostatky s návazným uvedením návrhů a doporučení pro další zkvalitnění výkonu studijních odborných praxí na příslušném pracovišti.

Zprávu ze studijní odborné praxe předkládá student garantovi odborných praxí, který případně vyzve studenta k jejímu doplnění. Následně je každý student prezenční i kombinované formy studia povinen absolvovat tzv. „kolokvium“ o rozsahu 6 vyučovacích hodin, které má podobu maloskupinové diskuse výstupů odborných praxí. Kolokvium je obvykle realizováno za účasti 10-12 studentů, kteří si vzájemně představí a následně diskutují výstupy absolvovaných studijních odborných praxí. Kolokvium je vedeno garantem odborné praxe, popř. jím pověřeným akademickým pracovníkem NEWTON College.

Klíčové skutečnosti

Ke dni zpracování této dílčí zprávy (tj. 31. 8. 2019) disponovala vysoká škola NEWTON College níže konkrétně uvedenými smlouvami o výkonu odborné studijní praxe s vymezenými subjekty.

Další smlouvy byly přítom ve fázi přípravy či vyjednávání o jejich obsahu; aktuálně k datu sestavení zprávy o vnitřním hodnocení v červnu 2019 disponuje NEWTON College více nežli 100 uzavřených smluv o výkonu odborné studijní praxe a další smlouvy jsou stále připravovány a postupně uzavírány.

Přehled pracovišť, na kterých má být praxe uskutečňována			
Název subjektu pracoviště	Sídlo subjektu	IČ	Smlouva
A-NEWS, s.r.o.	Praha 1	27152111	ano
ADL Finance s.r.o.	Praha	05695155	ano
ADRA, o.p.s.	Praha	61388122	ano
Agentura D'clair	Praha 4	41112601	ano
Alfa Agency s.r.o.	Brno	25598376	ano
Alza.cz a.s.	Praha 7	27082440	ano
AmRest s.r.o.	Praha 5	26476215	ano
Andrea Kopalová – Paon	Praha 3	05396417	ano
Aviette, s.r.o.	Praha	24677302	ano
Axiory Services s.r.o.	Brno	06706444	ano
Bc. Zbyněk Hyrák	Praha	76316394	ano
BEASTLOG s.r.o.	Praha 10	04519604	ano
Bizon Investments s.r.o.	Praha	24315737	ano
Bluewolf Group Česká republika, s.r.o.	Praha 4	04113101	ano
BOLAND, a.s.	Praha 8	15770010	ano
C. H. Beck, s. r. o.	Bratislava	46380434	ano
CAR4WAY a.s.	Poděbrady	25131401	ano
Česká spořitelna - penzijní společnost, a.s.	Praha 4	61672033	ano
Cestovní kancelář FISCHER, a.s.	Praha 4	26141647	ano
Confí medical s.r.o.	Praha 4	03729397	ano
COOL CREDIT, s.r.o.	Praha 1	02112621	ano
CORTEC Czech s.r.o.	Brno	26240785	ano
CS-PROJECT spol. s r.o.	Praha 5	41690206	ano
CTECH s.r.o.	Praha 4	26494183	ano
CTECH-Net s.r.o.	Praha 4	27164641	ano
Diplomky online s.r.o.	Brno	06980082	ano
DITTRICH & CO. - advokátní kancelář s.r.o.	Praha	24212342	ano
Doosan Bobcat EMEA s.r.o.	Dobříš	26489201	ano
Elson spol. s r.o.	Praha 10	00674893	ano
Estructura euro holding, a.s.	Praha	28451350	ano
Euro-Center Prague s.r.o.	Praha 8	26687089	ano
FRRD s.r.o.	Most	27273521	ano
GALEON GROUP s.r.o.	Praha 1	03891534	ano
GET & INVEST, s.r.o.	Brno	29255201	ano
GoodCall s.r.o.	Praha 1	02765861	ano
HELUZ cihlářský průmysl v.o.s.	Dolní Bukovsko	46680004	ano
Hesti spol s.r.o.	Praha 5	17046963	ano
HITA plast s.r.o.	Brno	29273498	ano
HOME Hunters Praha, s.r.o.	Praha 1	06126570	ano
HOME Hunters, s.r.o.	Brno	29374049	ano
I.G.D.Z. Investment Group DZ a.s.	Kostelec nad Labem	27903982	ano
INA SPORT spol. s r.o.	Brno	60740175	ano
Information Planet s.r.o.	Praha 2	28908449	ano
Ing. Martin Přibyl	Brně	75791412	ano
Investman s.r.o.	České Budějovice	49060805	ano
IRCAES s.r.o.	Brno	28332938	ano

ITC International TEFL Certificate s.r.o.	Praha 7	25614916	ano
Jiří Sedlář	Brno	88332381	ano
JOB spectrum, s.r.o. (personální agentura)	Chomutov	61539368	ano
Kentico software s.r.o.	Brno	26930943	ano
Kika Nábytek, s.r.o.	Čestlice	27127133	ano
Knap Holding SE	Praha 10	29142954	ano
Kolouch Import -Ing. Miroslava Kolouchová	Nová Ves pod Pleší	87523299	ano
KS Klima Service a.s.	Příbram	24237574	ano
Lata - programy pro mládež a rodinu	Praha 1	60447800	ano
LBCE s.r.o.	Praha 6	24660523	ano
Lísek CR s.r.o.	Brno	05882206	ano
Logio s.r.o.	Praha 6	27161871	ano
Malvasier s.r.o.	Průhonice	02073579	ano
Modilion s.r.o.	Brno	03234037	ano
Monit s.r.o.	Brno	26981742	ano
NEWTON Business Development, a.s.	Praha 1	27455947	ano
NEWTREALITY s.r.o.	Praha7	24200115	ano
OKNADOMU s.r.o.	Brno	04711637	ano
Okresní hospodářská komora Břeclav	Břeclav	49454463	ano
Otidea CZ s.r.o.	Praha 8	05844428	ano
OVB Allfinanz, a.s.	Praha 4	48040410	ano
Partners Financial Services, a.s., Ing. Oppl	Brno	72481498	ano
People Consulting s.r.o.	Říčany u Prahy	27960382	ano
PFFC-Group a.s.	Brno	24232751	ano
PIERO s.r.o.	Brno	28268288	ano
Petr Martínek - PM Servis	Nová Ves - Kolín	69639426	ano
Premium Infinity s.r.o. (Smile Parking)	Praha - Tuchoměřice	24701114	ano
PRESTO, spol. s r.o.	Brno	62027107	ano
PRIBYLADD s.r.o.	Brno	03886093	ano
Printline, s.r.o.	Brno	27712591	ano
Prochazka & Partners, s.r.o.	Praha 1	24124338	ano
PROUD&PARTNERS INVESTMENTS a.s.	Praha	24133531	ano
Purple Foundation	Brno	07316917	ano
Purple Holding a.s.	Brno	06528554	ano
Purple Technology s.r.o.	Brno	29364973	ano
Purple Ventures s.r.o.	Brno	05775574	ano
Purtex s.r.o.	Klecany u Prahy	28208021	ano
REWIN BRNO, s.r.o.	Praha	64511855	ano
Robert Bosch odbytová s.r.o.	Praha 5	43872247	ano
Rytmik Dětem o.p.s.	Praha 3	01718851	ano
S-Power Energies, s.r.o.	Praha 5	05192242	ano
SATY GO HOME s.r.o.	Praha 9	03019394	ano
SCAN RENT s.r.o.	Brno	29255210	ano
SCHOLZ & FRIENDS s.r.o.	Praha 1	25798502	ano
SEZAKO Prostějov, s.r.o.	Prostějov	25579703	ano
Siko koupelny, a.s.	Praha 9	26065801	ano
Splendid JOB, s.r.o.	Olomouc	06304095	ano
StartupJobs.com s.r.o.	Praha 5	29153786	ano
STAVKZPARKING spol. s r.o.	Brno	02137071	ano
SWIETELSKY Rail CZ s.r.o.	České Budějovice	28332202	ano
Synergo alfa s.r.o.	Brno	07162740	ano
Synergo beta s.r.o.	Brno	07162880	ano
Synergo s.r.o.	Brno	27714527	ano
TANKO Immobilien s.r.o.	Karlovy Vary	03650618	ano
Top Hostel, s.r.o.	Praha 9	29057426	ano
Valbek-EU, a.s.	Liberec	00671347	ano

Velma s.r.o.	Praha 4	25704249	ano
Vydavatelství Šikulka s.r.o.	Jičín	27543960	ano
W.A.G. payment solutions, a.s.	Praha 4	26415623	ano
X Ray Media s.r.o.	Praha 4	24307483	ano
Yoga House, z.s.	Brno	05906172	ano
Yoggies s r.o.	Buštěhrad	26092492	ano

Vedle smluv o výkonu odborné studijní praxe, které mají charakter smluv rámcových s následným upřesňováním formou jednotlivých dodatků týkajících se vždy již výkonu studijní praxe konkrétního studenta, uzavírá NEWTON College i jednorázové dohody o výkonu odborné studijní praxe svého studenta na jím zvoleném a ze strany NC schváleném pracovišti.

Součástí problematiky spolupráce s praxí je vedle zajišťování odborných studijních praxí dále rovněž i zapojování odborníků z praxe do vzdělávací činnosti (výuky), spolupráce s odborníky z praxe při přípravě studijního programu, jeho specializací i na návrzích struktury a obsahu jednotlivých studijních předmětů a realizace vědecké, výzkumné a další tvůrčí činnosti pro zadavatele z praxe, jakož i ve spolupráci s partnery z řad podnikatelských i nepodnikatelských subjektů.

V roce 2019 se na výuce v rámci NEWTON College podílelo celkem 15 odborníků z aplikační sféry (praxe), kteří měli s NC uzavřený nějaký pracovně právní vztah, dalších 5 pak spolupracovalo na jiné bázi mimo pracovně právní vztahy.

Na vedení závěrečných prací se podílelo 16 odborníků z praxe (z toho 12 na základě pracovně právního vztahu s NC), na vedení odborných studijních praxí se pak podílelo 68 odborníků z praxe (všichni mimo pracovně právní vztah s NEWTON College).

Na přípravě struktury a obsahu studijního programu participovalo 5 odborníků z praxe, s dalšími 4 subjekty byly realizovány činnosti charakteru tvůrčí činnosti.

Hlavní závěry

NEWTON College se od samého počátku své existence hlásí k filosofii realizace profesního vysokoškolského vzdělávání s důrazem právě na spolupráci s praxí. Za tímto účelem aktivně navazuje spolupráci partnerskými subjekty z řad zejména podnikatelských, ale i veřejných či nevládních neziskových organizací.

Nejvýznamnější součástí spolupráce s praxí je realizace odborných studijních praxí studentů NC, které mají v novém studijním programu již poměrně významný rozsah 480 hod. za studium. Za tímto účelem NC uzavřela již více nežli 100 rámcových smluv o spolupráci se subjekty z praxe, cílový stav je pak 250 realizovaných smluv tohoto druhu.

NEWTON College spolupracuje s více nežli 30 konkrétními odborníky z praxe, kteří participují na přípravě studijního programu, výuce samotné i vedení závěrečných prací.

Navržená opatření

Návrh opatření v oblasti spolupráce s praxí má následující podobu:

- 1) rozšiřovat počet tuzemských partnerských subjektů, v nichž mohou studenti NEWTON College vykonávat své praxe (každoročně o min. 50 organizací);
- 2) postupně navazovat spolupráci i se zahraničními subjekty, a to jak za účelem výkonu odborné studijní praxe studentů NEWTON College, tak i absolvování postgraduálních pracovních stáží absolventů či pracovních stáží akademických pracovníků NEWTON College;
- 3) zapojovat odborníky z praxe do přípravy i realizace studijního programu a jednotlivých studijních předmětů, využívat odborníky z praxe jako vedoucí, konzultanty i oponenty závěrečných bakalářských prací;
- 4) navazovat partnerství a spolupráce s podnikatelským i nepodnikatelským sektorem za účelem realizace tvůrčí činnosti (každoročně realizovat min. 1 projekt tvůrčí činnosti z pozice realizátora a 1 projekt jako partnerská organizace).

X. Zpráva o péči o studenty a podpoře studia na NEWTON College

Pravidelnou dílčí hodnotící zprávu o péči o studenty a podpoře studia na NEWTON College každoročně ve spolupráci s marketingovým oddělením NEWTON College zpracovává a ke schválení Radě předkládá pověřený pracovník studijního oddělení, a to obvykle ke dni 31. 8., tj. ke konci akademického roku.

Zpráva obsahuje informace o rozsahu a úrovni péče o studenty a podpoře studia na NEWTON College, a to jak v podobě prostorových, materiálních, informačních aj. kapacit. Zpráva akcentuje jak kvantitativní (počty, dostupnost, ...), tak i kvalitativní (míra spokojenosti uživatelů, ...) pohled na danou problematiku.

Specifickou pozornost věnuje zpráva problematice opatření a podmínek k zajištění rovného přístupu ke studiu, zejména pak ze strany studentů se zdravotním či sociálním handicapem, studentů s jinými zvláštními vzdělávacími potřeby či studentů velmi nadaných.

Obecné informace

Oblast péče o studenty a podpory studia na NEWTON College lze rozdělit do několika tematických bloků:

- a) vybavenost NEWTON College a vytváření podmínek pro studium;
- b) vytváření podmínek a péče o studenty se zvláštním zaměřením na studenty se zdravotním či jiným handicapem, jakož i studenty se zvláštními vzdělávacími potřebami a studenty velmi nadané;
- c) péče o studenty a podpora jejich studia na bázi stipendijního systému;
- d) naplňování ostatních potřeb studentů, společenské dění na NEWTON College.

Klíčové skutečnosti

A) Vybavenost NEWTON College a vytváření podmínek pro studium

Vysoká škola NEWTON College působí v prostorách určených jako prostory pro vzdělávání a výuku na každodenní bázi; v Brně na adrese Rašínova 2, v Praze pak od léta 2019 v Kongresovém centru Praha, třída 5. května, Praha 4 (vchod 6, 4. patro).

Prostory užívané NEWTON College pro výuku i další vzdělávání studentů odpovídají svojí kapacitou, strukturou i vybaveností potřebám vysokoškolského vzdělávání ve studijním programu Ekonomika a management.

Prostory se nacházejí v centrech uvedených měst, v Praze jsou pak prostory v pěší docházkové vzdálenosti do 5 min. od stanice metra.

V obou místech studia je studentům (jakož i akademickým a ostatním pracovníkům) NEWTON College k dispozici knihovna. Přístup ke knihovnímu fondu zprostředkovává Knihovna on-line katalog knihovnického systému Clavius umožňující přes samostatnou webovou stránku rezervace a prodlužování výpůjček. Aktuálně obsahuje knihovna NEWTON College více než 4.000 titulů.

Studenti a akademičtí pracovníci mají dále prostřednictvím informačního systému IS NC, popř. i přímo v rámci dálkového přístupu k níže uvedeným službám neomezený přístup k akademické databázi EBSCO Research Database: Business Source Complete, do října 2020 pak i k databázi ProQuest Business Ebook Subscription. Přístup k této databázi bude ukončen z důvodu jejího nízkého využití, od dubna 2020 je nahrazen přístupem k databázi elektronických publikací nakladatelství Grada Publishing, a.s. BOOKPORT. Databáze BOOKPORT nabízí zejména česky psané publikace, v její nabídce ale nechybí ani anglické tituly, které nakladatelství Grada Publishing též vydává.

Všechna pracoviště NC (administrativa, publikační činnost, studenti, vyučující) jsou napojena prostřednictvím bezdrátové i klasické ethernetové datové sítě k vlastním serverům NEWTON College. Samotné servery jsou pak napojené pomocí optické linky firmy UPC Česká republika s.r.o. do celosvětové sítě internetu. Kapacita připojení k internetu je na obou pracovištích shodně 150 Mbps/s – symetricky.

Hlavním informačním systémem NEWTON College je tzv. IS NC (<https://is.newtoncollege.cz/>), který je vyvíjen firmou IS4U. Tento systém je na trhu již více než 15 let a je provozován např. na Mendelově univerzitě v Brně, Vysoké škole ekonomické v Praze, České zemědělské univerzitě v Praze či na soukromé Vysoké škole Škoda Auto v Mladé Boleslavi.

IS NC zabezpečuje komunikaci mezi studenty, vyučujícími a administrativou. Podporuje on-line přístup studentů k potřebným studijním materiálům, rovněž zapisování studentů do předmětů, on-line přihlašování studentů ke zkouškám a následné hodnocení vyučujících e-index. IS NC zajišťuje také online přihlášky uchazečů ke studiu, které slouží jako podklad pro pravidelné sběry dat MŠMT.

Pro e-mailovou komunikaci je využíván Microsoft Exchange server. Každý vyučující, zaměstnanec školy a student má možnost využívat e-mailovou schránku.

Všechny výše vyjmenované informační systémy mají jejich uživatelé možnost využívat nejen v prostorách NEWTON College, ale díky webovému rozhraní je mohou využívat kdykoli a kdekoli, kde je připojení do Internetu. Komunikace probíhá přes zabezpečené připojení HTTPS.

Webové stránky NEWTON College lze najít na adrese www.newtoncollege.cz. Stránky vyhovují požadavkům kladeným na provoz a zároveň propagaci vysoké školy.

B) Vytváření podmínek a péče o studenty se zvláštním zaměřením na studenty se zdravotním či jiným handicapem, jakož i studenty se zvláštními vzdělávacími potřebami a studenty velmi nadané

NEWTON College usiluje o vytváření potřebných podmínek pro studium včetně mechanismů péče o studenty, a to jak na materiální, tak i v nehmotné podobě. V nehmotné (nemateriální) rovině se jedná zejména o podmínky a možnosti kontaktu mezi studenty a akademickými i ostatními pracovníky NEWTON College, dostupnost jak jednotlivých vyučujících, tak i obslužného personálu, současně pak i cílené dlouhodobé budování důvěry mezi studenty a pracovníky NEWTON College umožňující následně výrazně efektivnější a rychlejší řešení konkrétních krizových a problémových situací ad.

Za účelem účinné komunikace jsou využívány jak standardní postupy (sdílené a následně striktně dodržované konzultační hodiny akademických pracovníků i úřední hodiny podpůrných útvarů), tak i postupy založené na individuální dohodě o možnostech konzultací či řešení potřebných záležitostí (dostupnost mailových a popř. i telefonických kontaktů na odpovědné pracovníky, dodržování pravidla reakce na oslovení ze strany zájemce o kontakt/konzultaci apod.; to vše samozřejmě při současném dodržení pravidel o rozdělení pravomocí mezi jednotlivými akademickými i ostatními pracovníky NC).

Studenti NEWTON College mají možnost využít i osobního a profesního poradenství zajišťovaného fundovanými odborníky, v případě osobního a obecně rozvojového poradenství jde zejména o specialisty z oblasti psychologie a sociologie působící v rámci Ústavu humanitních věd NEWTON College.

V důsledku restrikcí v důsledku pandemie COVID-19 byly v souladu s podobou aktuálních mimořádných opatření ústředních a dalších správních orgánů, jakož i vládních usnesení kontaktní formy spolupráce mezi studenty a vyučujícími nahrazeny distančně realizovanými konzultacemi realizovanými za využití prostředků dálkové elektronické komunikace (videokonferenční systémy apod.).

Zvláštní pozornost NEWTON College věnuje podpoře a péči o zajištění rovného přístupu ke vzdělávání ve vztahu ke studentům se zdravotním či sociálním handicapem (včetně např. matek na mateřské dovolené či rodičů pečujících o děti), jakož i studentům se zvláštními vzdělávacími potřebami (mezi něž jsou řazeni i studenti kombinované formy studia studující při zaměstnání na plný úvazek) a ke studentům zvláště nadaným.

Obecně rovný přístup ke vzdělávání je zajištěn mj. i formou přijímacího řízení, které reflektuje primárně zájem studenta o studium zvoleného studijního programu a jeho

motivaci k vysokoškolskému studiu. Studium ve studijním programu je dále podmíněno pouze splněním podmínek dle znění zákona o vysokých školách a znalostí českého jazyka jako jazyka, v němž je studijní program akreditován. V rámci studia je zajištěna naprostá rovnoprávnost žen a mužů.

Rovný přístup k vysokoškolskému vzdělávání je garantován rovněž studentům kombinované formy studia, kteří i přes nižší časovou dotaci přímé výuky mají možnost neomezené komunikace s vyučujícími jednotlivých studijních předmětů prostřednictvím informačního systému IS NC, jakož i případných dalších komunikačních platform.

Studentům kombinované formy studia jsou přístupné přednášky i semináře určené pro prezenční formu studia, a to pouze na základě předchozí dohody s vyučujícím, jejímž účelem je potvrdit možnost účasti z pohledu volné kapacity učebny a zvolené studijní skupiny prezenčního studia.

Studentům kombinované formy studia je garantována možnost nejen přímé výuky, ale i ověřování jejich studijních výsledků během víkendových soustředění, a to v předem deklarovaných termínech. Tito studenti mohou využívat studijních opor, jakož i dalších podkladů a pomůcek podporujících úspěšné zvládnutí jednotlivých určených studijních povinností.

V případě studentů distančního studia platí, že časové dotace výuky jsou v jejich případě identické jako časové dotace výuky prezenční formy studia, výuka přitom probíhá distančním způsobem za využití vhodných nástrojů dálkové elektronické komunikace (videokonferenční systémy apod.). Výuka distanční formy studia je primárně realizována v pozdních odpoledních a podvečerních hodinách tak, aby studenti distanční formy studia, u nichž se stejně jako u studentů kombinované formy předpokládá pracovní vytížení v úrovni plného pracovního úvazku, měli plnohodnotnou možnost absolvovat veškerou řádně dle rozvrhu plánovanou výuku.

Potřeba zajištění podmínek rovného přístupu k vysokoškolskému vzdělávání je garantována i zdravotně handicapovaným studentům; výukové prostory v Praze i Brně jsou bezbariérové, bezbariérově jsou uspořádány i jednotlivé učebny. Potřeby zdravotně handicapovaných studentů jsou průběžně monitorovány ve spolupráci se Studentskou radou NC, pravidelně je ověřují a případně naplňují formou osobní asistence určené pracovníci podpory NEWTON College, zejména pak studijního oddělení.

Přestože je NEWTON College soukromou vysokou školou, jejíž studium je podmíněno mj. i úhradou školného, zohledňuje i ona potřeby zajištění podmínek rovného přístupu k vysokoškolskému vzdělávání rovněž pro sociálně handicapované uchazeče a studenty. NEWTON College založila nestátní neziskovou organizaci Nadační fond ERUDIKON, jíž cílem je pomáhat v dosažení vysokoškolského vzdělání mladým talentovaným lidem,

kterým jejich životní či sociální situace dosažení takového vzdělání výrazně komplikuje či dokonce zcela znemožňuje.

Do programu nadačního fondu ERUDIKON jsou přijímáni studenti vykazující studijní předpoklady, motivovaní k vysokoškolskému studiu a práci na svém osobnostním rozvoji a splňující zároveň kritéria sociální potřebnosti – nemusí se přitom nutně jednat pouze o uchazeče či studenty NEWTON College. Uvedení uchazeči/studenti jsou vyhledáváni ve spolupráci se zájmovými spolky, nadacemi, dětskými domovy a dalšími institucemi.

Pro každého studenta je připraven individuální program reagující na jeho potřeby. Projekt podpory vytváří student ve spolupráci s patronem zastupujícím nadační fond ERUDIKON. Programy jsou manažersky řízeny, pravidelně monitorovány a vyhodnocovány. Podpora fondu zahrnuje podporu lidskou (patron a komunita fondu), materiální a finanční (úhrada školného či poskytnutí podpůrného stipendia na úhradu nákladů na studium, bydlení aj.).

Významným rysem práce nadačního fondu je právě role patrona, který vstupuje do individuálního vztahu se studentem, je spoluvůrce projektu cílů studenta, provází studenta po dobu jeho účasti v programu podpory a sleduje vývoj osobnosti studenta. V orgánech Nadačního fondu Erudikon i v roli patronů se angažují mj. i manažeři a akademičtí pracovníci NEWTON College.

Další formou zohlednění potřeby zajištění podmínek rovného přístupu k vysokoškolskému vzdělání z pohledu sociálně znevýhodněných studentů je možnost získání mimořádného jednorázového stipendia určeného k úhradě školného či jeho části z důvodu vzniku nenadálé zvláště tíživé sociální situace studenta NEWTON College (např. v důsledku vážného onemocnění či úmrtí osoby, která se podílela na financování studia studenta na NEWTON College ad.).

Potřeby zajištění podmínek rovného přístupu k vysokoškolskému vzdělání jsou zohledňovány i ve vztahu k dalším skupinám studentů se zvláštními vzdělávacími potřebami, typicky se pak jedná o umožnění studia na bázi individuálního studijního plánu z důvodu těhotenství, mateřství či rodičovství, ze závažných zdravotních důvodů, z důvodů reprezentace v oblasti kultury či sportu apod.

Podmínky rovného přístupu k vysokoškolskému vzdělávání pak NEWTON College pozitivním způsobem zohledňuje rovněž ve vztahu ke zvláště nadaným studentům, a to zejména prostřednictvím systému prospěchových a mimořádných stipendií, jakož i formou individuální podpory těchto studentů při výkonu jejich studijních odborných praxí, zahraničních studijních pobytů a stáží či zpracování průběžných i závěrečných kvalifikačních prací.

C) Péče o studenty a podpora jejich studia na bázi stipendijního systému

V rámci stipendijního systému je podle podmínek Stipendijního řádu NEWTON College možné studentům poskytovat:

a) Prospěchové stipendium

Prospěchové stipendium je založeno na hodnocení výkonu studenta ve studiu za jeden akademický rok. Je určeno studentům prezenční formy studia 2. a 3. ročníku všech bakalářských oborů. Přiznané stipendium se studentům vyplácí převodem na účet ve dvou splátkách. Podmínkou vyplacení stipendia je včasné uhrazení školného. Účelem prospěchového stipendia je ocenit výsledky studenta a motivovat jej k dalšímu odbornému i osobnímu rozvoji.

b) Jednorázová stipendia

Jednorázové stipendium lze poskytnout zpravidla v těchto případech a na základě naplnění následujících kritérií:

- vynikající studijní výsledky během celého studia a vydání diplomu s prospěchem s vyznamenáním;
- prezentace odborných výsledků tvůrčí práce NEWTON College;
- publikace v odborných časopisech, sbornících a interních publikacích NEWTON College a příspěvky do výzkumných zpráv;
- aktivní členství ve Studentské radě NEWTON College;
- vynikající výsledky v oblasti sportu, umění, kultury, humanitárních a sociálních činností apod.;
- příkladná reprezentace vysoké školy;
- obtížná životní situace zvláštního zřetele hodná.

Jednorázová stipendia jsou vyplácena z rozhodnutí rektora NEWTON College, jejich účelem je především ocenit výsledky, znalosti, dovednosti a schopnosti, jakož i snahu a zájem studenta. Výjimkou je jednorázové stipendium reagující na obtížnou životní situaci studenta – v tomto případě NEWTON College reaguje zejména ve směru podpory studenta v jeho dalším studiu, přičemž stipendium má obvykle charakter kompenzace části či celé výše školného za stanovenou část studia (semestr, akademický rok).

c) Ubytovací / sociální stipendium

V rámci všeobecně platných podmínek pro financování vysokých škol poskytovala NEWTON College v hodnoceném období rovněž příspěvek na ubytovací stipendia a stipendia sociálnější, a to za podmínek, že student je studentem studijního programu/oboru v prezenční formě studia, studuje v prvním studijním programu, nepřekročil standardní dobu studia, je státním občanem České republiky, v případě ubytovacího stipendia nemá místo trvalého pobytu v okrese, v němž je místo jeho studia, v případě sociálního stipendia pak naplňuje aktuálně stanovená kritéria sociální potřeby.

D) Naplňování ostatních potřeb studentů, společenské dění na NEWTON College

Studenti NEWTON College mají možnost účasti na celé řadě dodatečných vzdělávacích akcí a aktivit včetně pravidelně pořádaných přednášek předních osobností české společenské a business scény.

Studenti mají možnost se zapojit do jakéhokoli kurzu neakreditované výuky v rámci tzv. NEWTON Academy. Výcviky jsou vedeny pod dohledem specialistů z oborů psychologie, managementu a dalších. Principiální součástí vzdělávacích aktivit NEWTON College je zapojování studentů do firemních programů a projektů s cílem umožnit studentům již v rámci studia získávat praktické zkušenosti a podílet se na konkrétních praktických úkolech, jež partnerské firmy řeší.

Studijní praxe je povinnou součástí studijního programu všech studentů a je jedním z kritérií pro splnění celkových požadavků na úspěšné zakončení studia. Povinností NEWTON College je odpovídající a přínosnou praxi studentovi zajistit a poskytnout mu příslušnou podporu při její realizaci. NEWTON College nerozvíjí spolupráci jen s podnikatelskými subjekty, ale i s orgány státní správy a samosprávy.

NEWTON College udržuje pravidelný kontakt i se svými absolventy, kteří jsou (v případě uděleného souhlasu dle platného znění tzv. nařízení GDPR) zváni na většinu akcí, které vysoká škola pořádá včetně již výše zmíněných odborných přednášek apod. Specificky pak absolventi participují v rámci bloku přednášek s podtitulem „Absolventi, kteří září“, kdy na půdě školy vystupují právě její úspěšní absolventi, jakož i na činnostech Klubu absolventů NC.

Ze společenských akcí pořádaných přímo NEWTON College lze zmínit sportovní akce „NC na lyžích“, „NC na vodě – společensko-sportovní splutí řeky Vltavy“ nebo „NC Sea Challenge – týden na plachetnicích v Chorvatsku“, k akcím kulturní povahy pak patří společenské večery s NEWTON College (za účasti akademických pracovníků NC i dalších hostů) a Společenský ples NEWTON College, který se konal v Praze. Výše nastíněné akce se konaly do března 2020, v období od března 2020 pak byly dočasně přerušeny (z důvodů restrikcí reagujících na pandemii COVID-19).

Další sportovní a kulturní akce pak pořádá NEWTON College společně se studenty (např. sportovní den NC), popř. je pořádání a zajišťují sami studenti ať již s podporou NC či zcela samostatně.

Hlavní závěry

NEWTON College věnuje oblasti péče o studenty a podpory jejich studia na NC adekvátní pozornost, a to jak v materiální, tak i nemateriální rovině. Současně však platí, že v tomto ohledu existuje zásadní prostor pro další zlepšování péči i podpory studia – viz níže navržená opatření.

Navržená opatření

Návrh opatření v oblasti péče o studenty a podpory studia na NEWTON College má následující podobu:

- 1) udržovat technickou vybavenost na potřebné úrovni i kvalitě, i nadále zajišťovat přístup k elektronickým akademickým databázím, udržovat a dále rozšiřovat nabídku jak dalších vzdělávacích, tak i sportovních a kulturních aktivit na NC;
- 2) posilovat knihovní fond knihovny NC o další odborné tituly v tištěné podobě (min. o 100 titulů v každém AR) dle platných sylabů jednotlivých studijních předmětů;
- 3) hledat možnosti realizace aktivit v oblasti péče o studenty a podpory studia též v jejich distanční formě tak, aby i v této oblasti života vysoké školy NEWTON College mohly jednotlivé aktivity pokračovat i v případě platných restrikcí týkající se osobní přítomnosti studentů na půdě vysoké školy apod.

Dodatek (aktualizace) zprávy o vnitřním hodnocení kvality vzdělávací, tvůrčí a s nimi souvisejících činností na NEWTON College za akademický rok 2019/2020

Zpráva o vnitřním hodnocení kvality vzdělávací, tvůrčí a s nimi souvisejících činností na NEWTON College (dále též jen „zpráva o vnitřním hodnocení kvality“) je zpracovávána minimálně jedenkrát za pět let, přičemž každoročně je pak vytvářen dodatek této zprávy popisující výsledky dosažené za uplynulý rok, jakož i případné změny v systému kvality.

Za zpracování zprávy o vnitřním hodnocení kvality a jejích každoročních dodatků je odpovědná Rada. Proces projednávání a schvalování zprávy o vnitřním hodnocení kvality i jejích každoročních dodatků je vymezen platnou legislativou, statutem NEWTON College, touto normou a dalšími normami NC.

Obecné informace

Vysoká škola NEWTON College byla coby společnost NEWTON College, a.s. založena v roce 2003, mezi tuzemskými vysokými školami disponujícími státním souhlasem Ministerstva školství, mládeže a tělovýchovy působí aktivně od roku 2004 (od akademického roku 2004/2005). Akademický rok 2020/2021 bude tedy jejím šestnáctým akademickým rokem v historii.

Sídlo společnosti je na adrese Politických vězňů 912/10, 110 00 Praha 1, pracoviště vysoké školy pak působí v Brně, Rašínova 2 a v Praze v prostorách Kongresového centra Praha, třída 5. května, Praha 4 (vchod 6, 4. patro).

V čele akciové společnosti NEWTON College, a.s. stojí její představenstvo, jehož předsedou a ve chvíli dokončení této zprávy i jediným členem je MUDr. Jan Mojžíš. Dozorčí rada akciové společnosti je čtyřčlenná.

Vedení vysoké školy NEWTON College tvoří rektor a dva jím jmenovaní prorektoré (pro výuku a pro řízení kvality); širší vedení pak vedoucí jednotlivých ústavů NEWTON College.

Akademická rada NEWTON College měla k 1.5.2020 22 členů, přičemž 10 z nich jsou ryze externí akademičtí pracovníci a externí odborníci z praxe.

Vnitřním předpisem vysoké školy NEWTON College je Statut NEWTON College upravující veškeré základní formální náležitosti týkající se její existence a fungování. Vedle vnitřního předpisu v podobě Statutu NC je vydáno potřebné množství dalších vnitřních norem a jiných předpisů, jejich strukturu upravuje Statut NC.

NEWTON College je zastoupena v České konferenci rektorů, Asociace soukromých vysokých škol ČR a předsednictvu Rady vysokých škol.

Cílem NEWTON College je budovat pro studenty vyhledávané a obecně respektované centrum profesně orientovaného vysokoškolského vzdělávání zaměřené na kvalitní přípravu budoucích manažerů a podnikatelů. K tomuto cíli škola směřuje na základě volby obsahové struktury výuky a jejího systematického zlepšování, volby metod výuky a její postupné optimalizace z hlediska sledovaného cíle, na základě systematického zlepšování odborné struktury svých akademických pracovníků i na základě jejich širšího zapojování do domácí i mezinárodní tvůrčí činnosti na straně jedné a do expertní a odborné spolupráce s podnikovou sférou i veřejnoprávními institucemi na straně druhé.

Za své poslání NEWTON College, a.s. považuje připravit své budoucí absolventy co nejlépe na výkon jejich povolání, poskytnout jim kvalitní šanci na uplatnění na trhu práce (v případě příštích manažerů - zaměstnanců) či kvalitní šanci na úspěšné řízení jejich vlastního podniku. Dosažení tohoto cíle předpokládá vybavit budoucí manažery - podnikatele i budoucí manažery - zaměstnance sumou znalostí založených na nejnovějších teoretických i praktických poznatcích a poskytnout jim návod, jak tyto znalosti používat. Za součást nezbytného vybavení svých budoucích absolventů považuje NEWTON College rovněž formování jejich osobnosti, jejich hodnotové struktury a hodnotících postojů.

Za účelem naplnění své vize, poslání i cílů NEWTON College realizuje tříletý bakalářský studijní program 62-08 Ekonomika a management se studijními obory Globální podnikání a management a Management se zaměřením na psychologii (veškeré výše uvedené studijní obory studijního programu již pouze pro dostudování stávajících studentů; jejich akreditace je platná do roku 2024), dále pak nově v roce 2019 akreditovaný bakalářský profesně orientovaný studijní program Ekonomika a management se třemi specializacemi (Globální podnikání a management, Management lidských zdrojů a Marketing; akreditace platná do roku 2024) a od roku 2020 i akreditovaný navazující magisterský profesně orientovaný studijní program Ekonomika a management bez specializací (akreditace platná do roku 2025).

Posluchači bakalářského profesně orientovaného studijního programu studiem získávají nejen základní oborové, ale rovněž i další potřebné doplňkové znalosti, a to zejména z oblasti práva, filosofie, psychologie ad. Adekvátní pozornost je v rámci studia věnována rovněž rozvoji dovedností studentů, a to jak v rovině vybavenosti jazykové (možnost studia angličtiny a popř. i dalšího cizího jazyka), tak i kompetenční (např. komunikační a prezentační dovednosti aj.).

Nedílnou součástí studijních povinností v rámci bakalářského profesně zaměřeného programu tvoří studijní praxe v požadovaném minimálním rozsahu 480 hodin – NEWTON College spolupracuje s řadou podniků, institucí a organizací, v nichž jsou studijní praxe organizovány.

Posluchači navazujícího magisterského profesně orientovaného studijního programu studiem získávají nadstavbové oborové odborné znalosti ekonomie, ekonomiky a managementu, součástí studijního plánu jsou pak i předměty orientované na kompetenční rozvoj manažera, některé předměty jsou pak vyučovány v anglickém jazyce. Rovněž v navazujícím magisterském programu je nutné absolvovat odbornou studijní praxi, a to v rozsahu 240 hod.

Studijní programy „Ekonomika a management“ jsou svým zaměřením, cíli studia i obsahem srovnatelné s obdobnými studijními programy vyučovanými na veřejných i soukromých vysokých školách v České republice. Ze zahraničních studijních programů pak rámcově odpovídají čteně nabízeným studijním programům charakteru Business Administration.

Studenti všech programů mají v rámci studia možnost využít nabídky studijních pobytů v zahraničí v rámci programu ERASMUS, v němž NEWTON College spolupracuje s osmnácti partnerskými univerzitami a vysokými školami v jedenácti různých evropských zemích.

Klíčové skutečnosti

Bakalářský studijní program Ekonomika a management disponující již akreditací Národního akreditačního úřadu pro vysoké školství realizovaný soukromou vysokou školou NEWTON College stále představuje atraktivní studijní nabídku, o níž trvale roste zájem uchazečů o studium (v roce 2018 na AR 2018/19 bylo podáno 761 přihlášek, 640 uchazečů bylo přijato a 415 následně zapsáno ke studiu, v roce 2019 na AR 2019/20 bylo podáno 891 přihlášek, 759 uchazečů bylo přijato a 478 následně zapsáno ke studiu).

Rostoucí tendenci vykázal i počet nastupujících studentů I. ročníku studia a celkový počet studentů, ve sledovaném období převážně rostl i počet absolventů studijního programu (v roce 2018 vykázala NEWTON College 988 studentů, z toho 741 studentů v prezenční a 247 v kombinované formě studia; ve stejném roce úspěšně ukončilo studium 197 studentů, z toho 151 studentů prezenční a 46 kombinované formy studia; v roce 2019 měla NEWTON College již 1.227 studentů, z toho 921 studentů v prezenční a 306 v kombinované formě studia; v tomto roce pak úspěšně ukončilo studium 228 studentů, z toho 165 studentů prezenční a 63 kombinované formy studia).

V červnu 2020 získala NEWTON College akreditaci nového navazujícího magisterského profesně orientovaného studijního programu Ekonomika a management (program je koncipován jako studijní program bez specializací); první studenti budou do tohoto studijního programu zapisováni již v akademickém roce 2020/2021.

Vysoká škola NEWTON College dokáže vzbudit zájem uchazečů o studium, počet přihlášek ke studiu meziročně pravidelně roste. K průběžnému zhoršování však dochází v ukazateli konverze přihlášek (jakož ale i ke studiu přijatých studentů) do podoby skutečně do studia zapsaných studentů, což jsou parametry, které vysoká škola již může svým adekvátně cíleným úsilím bezpochyby pozitivně ovlivňovat.

Z pohledu vnitřní organizace NEWTON College lze konstatovat, že v rámci organizačních jednotek přímo zapojených do realizace výuky (tj. ústavů NEWTON College) lze hovořit o stabilizované struktuře odpovídající aktuálním potřebám vysoké školy. Jedinou výjimku představuje uvažovaná úprava v podobě vytvoření samostatného Ústavu marketingu jeho vydělením ze stávajícího Ústavu managementu (aktuálně probíhá realizace tohoto kroku; vznik nového ústavu byl zakomponován do vnitřního předpisu vysoké školy, který nyní prochází procesem registrace u MŠMT). Vzdělávací, tvůrčí i další související činnosti realizované v rámci jednotlivých ústavů lze považovat za adekvátní, samozřejmě s důrazem na jejich neustálý monitoring, odpovídající kontrolu jejich kvality, jakož i jejich průběžný další rozvoj a zlepšování (v rovině odborné, personální ad.).

NEWTON College cíleně a systematicky monitoruje průběh vzdělávacího procesu, a to jak na bázi pravidelného semestrálního sledování studijních výsledků (evidence a vyhodnocování studijních výsledků a studijní úspěšnosti), tak i periodické, též semestrální realizace studentských anket (NEWTON Research).

Z detailního pohledu na studijní výsledky a studijní úspěšnost (viz výše, dílčí Zpráva o realizovaných studijních programech, studijních výsledcích a studijní úspěšnosti na NEWTON College) jednoznačně vyplývá, že soukromá vysoká škola NEWTON College klade patřičný důraz na náročnost studia – např. ze studijních výsledků dosahovaných studenty v rámci kurzů Mikroekonomie, Podniková ekonomika a Podniková ekonomika 1 či Matematické metody a statistika je zřejmé, že jde o studijní disciplíny, které na studenty kladou odpovídající nároky.

Způsob realizace monitoringu studijních výsledků a studijní úspěšnosti umožňuje komparovat studijní výsledky a úspěšnost jednotlivých studijních skupin, úspěšnost v mezipředmětovém srovnání, jakož i ve srovnání jednotlivých pracovišť apod.

Realizace studentských anket NEWTON Research poskytuje vysoké škole NEWTON College velmi cennou zpětnou vazbu ve vztahu ke vzdělávací činnosti (výuce) všech typů studijních předmětů (povinných, povinně-volitelných i volitelných a nepovinných kurzů).

Studentská anketa NEWTON Research je realizována prostřednictvím informačního systému IS NC, je přímou součástí IS NC jako jedna z jeho funkcionalit. Výsledky ankety jsou díky tomu opět přímo spárovány s konkrétními studijními předměty, osobami vyučujícími, popř. i jednotlivými přednáškovými a seminárními skupinami a umožňují následnou detailní analýzu.

Na základě takto strukturovaných výsledků studentských anket je možné srovnávat náhledy studentů na stejné studijní předměty jak v jednom místě studia, tak i mezi jednotlivými místy studia navzájem, jakož i např. na semináře vedené různými vyučujícími, výsledky lze srovnávat v čase apod.

Výstupy studentských anket se zabývají a projednávají je Rada pro vnitřní hodnocení, vedení NEWTON College, jakož i statutární orgán NEWTON College.

Výsledky studentské ankety NEWTON Research představují významný zdroj informací, který však musí být pro účely např. návazných opatření směřujících ke zkvalitňování výuky vždy doplněn o další relevantní zdroje informací a dat.

Pro rok 2020 budou do studentské ankety NEWTON Research cíleně zakomponovány i otázky směřující k rozsahu, obsahu a kvalitě výuky realizované distančním způsobem za využití nástrojů dálkové elektronické komunikace (od 12. března 2020 probíhala v rámci LS AR 2019/2020 výuka na NEWTON College výlučně distančním způsobem, distanční formu měla v uvedeném semestru i většina aktivit ověřujících úspěšnost studentů v jednotlivých studijních předmětech; lze přitom předpokládat, že obdobný vývoj nastane i v rámci ZS AR 2020/2021)

S výzvou v podobě přechodu na distanční formy výuky se NEWTON College vypořádala více nežli se ctí, naprostá většina pravidelné výuky v prezenční i kombinované formě studia byla již od pátého týdne LS 2019/2020 realizována distančním způsobem; jen minimum studijních předmětů bylo nahrazeno pasivními formami studia založenými na samostudiu frekventantů. Pro ZS 2020/2021 je NEWTON College technicky i personálně (kompetence vyučujících k vedení distanční výuky) připravena v případě potřeby nahradit veškerou rozvrhovanou výuku její distanční formou, a to v časech dle platného rozvrhu.

Vedle vlastní vzdělávací činnosti NEWTON College realizuje i činnost tvůrčí, která je v podmínkách malé soukromé vysoké školy logicky orientované primárně na podporu vzdělávací a výukové činnosti, jakož i na podporu rozvoje odborných kompetencí svých akademických pracovníků.

Struktura tvůrčí činnosti svým zaměřením odpovídá potřebám NEWTON College, výrazně vyšší pozornost by však měla být věnována projektům smluvní tvůrčí činnosti, které

mohou mít pro NC i ekonomický význam, a dále pak i výše nezmíněné systematické podpoře individuální vědecké, výzkumné a jiné tvůrčí, jakož i publikační činnosti jednotlivých akademických pracovníků NEWTON College.

Obdobně je pak vnímána a vytěžována i oblast vnějších vztahů, v níž NEWTON College dosahuje v rámci svých možností i velikosti uspokojivých výsledků (viz zejména míra zapojení do programu ERASMUS+). Nutně je však potřeba, aby dále rostl počet zahraničních partnerství a docházelo i k jejich adekvátnímu vytěžování a výsledkům.

NEWTON College se od samého počátku své existence hlásí k filosofii realizace profesního vysokoškolského vzdělávání s důrazem právě na spolupráci s praxí. Za tímto účelem aktivně navazuje spolupráci partnerskými subjekty z řad zejména podnikatelských, ale i veřejných či nevládních neziskových organizací.

Nejvýznamnější součástí spolupráce s praxí je realizace odborných studijních praxí studentů NC, které mají v novém studijním programu již poměrně významný rozsah 480 hod. za studium. Za tímto účelem NC uzavřela již více nežli 150 rámcových smluv o spolupráci se subjekty z praxe, cílový stav je pak 250 realizovaných smluv tohoto druhu.

NEWTON College spolupracuje s více nežli 30 konkrétními odborníky z praxe, kteří participují na přípravě studijního programu, výuce samotné i vedení závěrečných prací.

Odpovídající pozornosti věnuje NEWTON College i oblasti péče o studenty a podpory jejich studia na NC, a to jak v jejich materiální, tak i nemateriální rovině. Současně však platí, že v tomto směru existuje vždy prostor pro další zlepšování péče i podpory studia – aktuálně bude této oblasti věnována pozornost zejména v souvislosti s přesunem pracoviště Praha do nových prostor v Kongresovém centru Praha.

Hlavní závěry

NEWTON College disponuje z pohledu studentů atraktivní nabídkou bakalářského profesně orientovaného studijního programu Ekonomika a management se specializacemi odpovídajícími do budoucna jak požadavkům studentů, tak i potřebám trhu práce (Globální podnikání a management, Management lidských zdrojů a Marketing), která je od AR 2020/2021 doplněna již i o možnost studia navazujícího magisterského profesně orientovaného studijního programu Ekonomika a management (bez specializací).

Zmíněné studijní programy lze považovat za tematicky ucelenou, stabilizovanou nabídku profesního bakalářského a následně na něj navazujícího magisterského studijního programu, o čemž nepřímo svědčí i postupně rostoucí počet jak zájemců o studium, tak i studentů a absolventů NEWTON College.

Organizační struktura NEWTON College v rovině organizačních jednotek přímo participujících na výuce studentů (tzv. ústavů) odpovídá podobě i struktuře akreditovaných studijních programů; ve vazbě na nově koncipovanou specializace Marketing jsou přitom nyní aktivně realizovány kroky směřující k vytvoření samostatného Ústavu marketingu (zatím jde o součást Ústavu managementu).

Kvalitu studijního programu a způsobu jeho realizace NEWTON College sleduje a následně vyhodnocuje na základě informací a dat získaných ze tří různých zdrojů, a to:

- a) hodnocení studijních výsledků a studijních úspěšnosti;
- b) studentské ankety NEWTON Research;
- c) šetření spokojenosti absolventů NEWTON College (naposledy provedeno v AR 2018/2019, jeho realizace v AR 2019/2020 byla odložena v souvislosti s restrikcemi z titulu pandemie COVID-19).

Závěry ve vztahu k podobě, struktuře a náplni studijního programu nejsou nikdy činěny pouze na základě výstupů jediného výše uvedeného zdroje; vždy jsou konfrontovány výsledky ze všech zdrojů doplněné dále o názory vyučujících, garantů příslušných předmětů a garanta studijního programu a na realizaci programu participujících odborníků z praxe.

Výrazně rezervy ve vytěžení popisovaných zdrojů informací NEWTON College vnímá zejména ve vztahu k absolventům studia, kde je možnost získání adekvátní zpětné vazby legislativně omezena (viz tzv. nařízení GDPR). Nicméně právě míra spokojenosti absolventů, informace o jejich pracovním uplatnění a zařazení včetně kvality tohoto uplatnění a míry využití znalostí, schopností a dalších kompetencí získaných během studia v pracovní praxi, jakož i jejich zpětně vyjadřované názory na kvalitu výuky i vysoké školy NEWTON College jako celku, mají vysokou vypovídací schopnost i relevanci.

Vedle samotné vzdělávací činnosti a realizace studijního programu jako takového musí NEWTON College věnovat adekvátní pozornost i činnosti tvůrčí, která je klíčová zejména s ohledem na budoucí směřování a rozvoj studijních programů NC, ale i rozvoj akademických pracovníků (např. ve vztahu k jejich odborné a publikační činnosti) ad.

Obdobně je pak nezbytné vyvíjet potřebnou aktivitu i na poli internacionalizace a vnějších vztahů, a to ve směru studentů NC (viz zejména zapojení do programu ERASMUS+), tak i akademických a ostatních pracovníků.

Významnou součástí aktivit NEWTON College je s ohledem na její profesní profilaci navazování, udržování a adekvátní vytěžování vztahů s praxí, a to jak v podobě zajišťování odborných studijních praxí studentů NC, tak i využívání odborníků z praxe v rámci výuky či zpracování závěrečných kvalifikačních prací apod.

Navržená opatření

Soubor opatření pro následující období odpovídající rámcově akademickému roku 2020/2021 obsahující jednotlivá opatření ze všech výše nastíněných oblastí zahrnutých do vnitřního hodnocení kvality vysoké školy NEWTON College jako celku má následující podobu:

- 1) připravit akreditační spis bakalářského profesního studijního programu Global Business and Management uskutečňovaného v anglickém jazyce, který bude zrcadlem již akreditovaného programu Ekonomika a management se specializací Globální podnikání a management realizovaného v českém jazyce;
- 2) analyzovat příčiny růstu ukazatele studijní neúspěšnosti studentů I. ročníku studia, a to jak v prezenční, tak i v kombinované formě studia; připravit a implementovat relevantní opatření (další posílení a zkvalitnění činnosti oddělení studijního poradenství i studijního oddělení; případná dílčí úprava studijních plánů, posílení možnosti absolvování individuálních a maloskupinových konzultací apod.).
- 3) vytvořit samostatný Ústav marketingu odpovědný zejména za vzdělávací, tvůrčí a další související činnosti ve vztahu ke specializaci Marketing nově akreditovaného studijního programu Ekonomika a management;
- 4) věnovat maximální pozornost realizaci nových i upravených studijních předmětů v rámci nově akreditovaného studijního programu Ekonomika a management;
- 5) zachovat povinnou čtyřsemestrální výuku anglického jazyka pro všechny studenty nově akreditovaného studijního programu Ekonomika a management;
- 6) připravit a postupně začít nabízet odborné kurzy v cizím (anglickém jazyce);
- 7) posilovat personální zabezpečení výuky obecně, dávat přitom důraz na zajištění potřebných odborných překryvů umožňujících operativní reakci na nenadálé události spojené s výpadkem kapacit jednotlivých akademických pracovníků;
- 8) Analyzovat relevanci jednotlivých užitých otázek s případnou další úpravou jejich formulací (účelnost, srozumitelnost, razance vs. bezpečí respondentů ad.) a technickými úpravami přímo v prostředí informačního systému IS NC.
- 9) Analyzovat a případně upravit mechanismy distribuce studentských anket, jakož i jejich načasování ve vztahu k organizaci výuky a ověřování nabytých znalostí (s cílem zvýšit vypovídací schopnost výsledků anket).
- 10) v lednu / únoru 2021 provést následující sběr dat a informací o absolventech NEWTON College a jejich pracovním či jiném uplatnění apod.;
- 11) před realizací sběru dat a informací o absolventech NC upravit podobu dotazníkového šetření, rozšířit a výrazně cíleněji zaměřit dotazník na charakteristiky uplatnění absolventů, v širší míře dát prostor pro hodnocení kvality a přínosů výuky z pohledu praxe a záběr šetření rozšířit i o další skupiny

absolventů (z prvních let činnosti vysoké školy NEWTON College, větší úsilí bude věnováno i oslovení absolventů, kteří nejsou s NEWTON College běžně v kontaktu apod.);

- 12) rozšiřovat počet tuzemských partnerských subjektů, v nichž mohou studenti NEWTON College vykonávat své praxe (každoročně o min. 50 organizací);
- 13) postupně navazovat spolupráci i se zahraničními subjekty, a to jak za účelem výkonu odborné studijní praxe studentů NEWTON College, tak i absolvování postgraduálních pracovních stáží absolventů či pracovních stáží akademických pracovníků NEWTON College;
- 14) zapojovat odborníky z praxe do přípravy i realizace studijního programu a jednotlivých studijních předmětů, využívat odborníky z praxe jako vedoucí, konzultanty i oponenty závěrečných bakalářských prací;
- 15) navazovat partnerství a spolupráce s podnikatelským i nepodnikatelským sektorem za účelem realizace tvůrčí činnosti (každoročně realizovat min. 1 projekt tvůrčí činnosti z pozice realizátora a 1 projekt jako partnerská organizace).
- 16) udržet míru růstu zájmu o studium na NEWTON College – nesnížit však přitom úroveň kritérií minimálních požadavků nutných pro úspěšné absolvování přijímacího řízení;
- 17) zlepšit péče o uchazeče o studium na NEWTON College s cílem zvýšit konverzní poměr mezi přijatými uchazeči a následně ke studiu zapsanými studenty (včetně důrazu na účelnost a motivační efekt samotného přijímacího řízení, zejména pak jeho interaktivně orientovaných částí);
- 18) udržet míru náročnosti studia coby základního parametru jeho celkové kvality;
- 19) zkontrolovat a nadále průběžně monitorovat úroveň výuky, jakož i dbát na jednotnost objemu nároků na úspěšné zakončení studijního předmětu v rámci NEWTON College jako celku se zvláštním důrazem na jednotu vnímání míry náročnosti studia na obou pracovištích (zodpovídá garant studijního programu a garanti jednotlivých studijních předmětů, kteří jsou ustavováni jednotně pro každý studijní předmět bez ohledu na pracoviště, kde je tento předmět vyučován);
- 20) upravit podobu dotazníkového šetření, rozšířit či ještě výrazně cíleněji jej zaměřit na charakteristiky uplatnění absolventů; současně však ponechat potřebný prostor pro hodnocení kvality a přínosů výuky z pohledu praxe;
- 21) rozšířit (v rámci možností a zákonných postupů daných zejména tzv. nařízením GDPR) záběr zjišťování informací o absolventech o další jejich skupiny;
- 22) výrazně rozšířit počet projektů smluvní tvůrčí činnosti, a to v různých odborných směrech (např. management lidských zdrojů, psychodiagnostika, marketingové výzkumy a analýzy, ekonomické analýzy ad.);
- 23) úspěšně dokončit řízení o zařazení vydávaného čtvrtletníku Scientia et Societas do citační a abstraktové databáze Scopus;

- 24) zpracovat návrh systematické podpory individuální vědecké, výzkumné a jiné tvůrčí činností s důrazem na publikační činnost akademických pracovníků NC;
- 25) rozšiřovat počet mezinárodních spoluprací ve vzdělávací, tvůrčí i s nimi souvisejících činnostech každoročně min. o 2 partnerské subjekty z řad vysokoškolských institucí a 5 subjektů z podnikatelské praxe;
- 26) (po ukončení restrikcí z titulu COVID-19) rozšiřovat počet spoluprací v rámci programu ERASMUS+ vždy o min. 1 vysokoškolskou instituci ročně; současně pak vysílat v každém následujícím roce min. o 10 % studentů více nežli v roce předchozím a docílit min. 15 % absolventů, kteří během svého studia vyjeli min. na 14 dní na studijní pobyt do zahraničí;
- 27) rozšiřovat počet tuzemských partnerských subjektů, v nichž mohou studenti NEWTON College vykonávat své praxe (každoročně o min. 50 organizací);
- 28) postupně navazovat spolupráci i se zahraničními subjekty, a to jak za účelem výkonu odborné studijní praxe studentů NEWTON College, tak i absolvování postgraduálních pracovních stáží absolventů či pracovních stáží akademických pracovníků NEWTON College;
- 29) zapojovat odborníky z praxe do přípravy i realizace studijního programu a jednotlivých studijních předmětů, využívat odborníky z praxe jako vedoucí, konzultanty i oponenty závěrečných bakalářských prací;
- 30) navazovat partnerství a spolupráce s podnikatelským i nepodnikatelským sektorem za účelem realizace tvůrčí činnosti (každoročně realizovat min. 1 projekt tvůrčí činnosti z pozice realizátora a 1 projekt jako partnerská organizace);
- 31) udržovat technickou vybavenost na potřebné úrovni i kvalitě, i nadále zajišťovat přístup k elektronickým akademickým databázím, udržovat a dále rozšiřovat nabídku jak dalších vzdělávacích, tak i sportovních a kulturních aktivit na NC;
- 32) posilovat knihovní fond knihovny NC o další odborné tituly v tištěné podobě (min. o 100 titulů v každém AR) dle platných sylabů jednotlivých studijních předmětů;
- 33) hledat možnosti realizace aktivit v oblasti péče o studenty a podpory studia též v jejich distanční formě tak, aby i v této oblasti života vysoké školy NEWTON College mohly jednotlivé aktivity pokračovat i v případě platných restrikcí týkající se osobní přítomnosti studentů na půdě vysoké školy apod.

Závěr

Soukromá vysoká škola NEWTON College si je plně vědoma důležitosti, efektů a současně i potenciálu zajišťování a vnitřního hodnocení kvality vzdělávací, tvůrčí a s nimi souvisejících činností.

NEWTON College si přitom uvědomuje i náročnost plnění úkolů charakteru zajišťování a vnitřního hodnocení kvality ve všech jednotlivých sledovaných aspektech i z pohledu vysokoškolské vzdělávací instituce jako celku.

Hlavním smyslem zprávy o vnitřním hodnocení kvality je přispět právě k účelnému, účinnému a hospodárnému naplňování jak externě stanovených požadavků, tak i interních cílů a jednotlivých vysokou školou samotnou vytyčených úkolů.

Zpráva o vnitřním hodnocení kvality je v tomto směru jedním ze strategických dokumentů NEWTON College; společně s Výroční zprávou o činnosti soukromé vysoké školy NEWTON College a Strategickým záměrem soukromé vysoké školy NEWTON College vytváří potřebný a žádoucí rámec dalšího směřování a rozvoje školy jako celku.

V Praze dne 31. srpna 2020



Ing. Milan Lindner, Ph.D.
předseda Rady pro vnitřní hodnocení
NEWTON College, a.s.



MUDr. Jan Mojžíš
předseda představenstva a rektor
NEWTON College, a.s.

Dokument „Dodatek zpráva o vnitřním hodnocení kvality vzdělávací, tvůrčí a s nimi souvisejících činností za akademický rok 2019/2020“ byl projednán a schválen Radou pro vnitřní hodnocení NEWTON College na jejím zasedání dne 14. září 2020 (viz příslušný zápis ze zasedání a jednání Rady). Statutární orgán NEWTON College, a.s. pak dokument schválil dne 15. září 2020.